

### ผลการปฏิบัติตามมาตรการป้องกันและแก้ไขผลกระทบสิ่งแวดล้อม

---

#### 1. ผลการปฏิบัติตามมาตรการป้องกันและแก้ไขผลกระทบสิ่งแวดล้อม

โครงการเหมืองแร่หินอุตสาหกรรมชนิดหินปูน เพื่ออุตสาหกรรมก่อสร้าง ของห้างหุ้นส่วนจำกัด ก่อสร้างเนรมิตร ประทานบัตรที่ 31535/16376 ตั้งอยู่ที่ หมู่ที่ 2 ตำบลตาเนาะแมเราะ อำเภอเบตง จังหวัดยะลา ทั้งนี้ โครงการได้ดำเนินการสรุปผลการปฏิบัติตามมาตรการป้องกันและแก้ไขผลกระทบสิ่งแวดล้อมที่เสนอไว้ในรายงานการวิเคราะห์ผลกระทบสิ่งแวดล้อมที่ได้รับความเห็นชอบจากสำนักงานนโยบายและแผนทรัพยากรธรรมชาติและสิ่งแวดล้อม ระหว่างเดือนมกราคม-มิถุนายน 2568 ซึ่งครอบคลุมปัจจัยทางสิ่งแวดล้อมที่สำคัญ 4 ประการ ได้แก่

- 1) ทรัพยากรสิ่งแวดล้อมด้านกายภาพ (Physical Environmental Resources)
- 2) ทรัพยากรสิ่งแวดล้อมด้านชีวภาพ (Biological Environmental Resources)
- 3) คุณค่าการใช้ประโยชน์ของมนุษย์ (Human Use Values)
- 4) คุณค่าต่อคุณภาพชีวิต (Quality of life)

ทั้งนี้ สามารถพิจารณารายละเอียดจากผลการปฏิบัติตามมาตรการป้องกันและแก้ไขผลกระทบสิ่งแวดล้อมของโครงการเหมืองแร่หินอุตสาหกรรมชนิดหินปูน เพื่ออุตสาหกรรมก่อสร้าง ของห้างหุ้นส่วนจำกัด ก่อสร้างเนรมิตร ระหว่างเดือนมกราคม-มิถุนายน 2568 ดังรายละเอียดที่แสดงไว้ในตารางที่ 2-1 ถึงตารางที่ 2-2 เอกสารแนบที่ 2-1 ถึงเอกสารแนบที่ 2-3 และภาพที่ 2-1 ถึงภาพที่ 2-27

**ตารางที่ 2-1 มาตรการป้องกันและแก้ไขผลกระทบสิ่งแวดล้อมทั่วไปของโครงการเหมืองแร่หินอุตสาหกรรมชนิดหินปูน เพื่ออุตสาหกรรมก่อสร้าง**

ของห้างหุ้นส่วนจำกัด ก่อสร้างเนรมิตร ระหว่างเดือนมกราคม-มิถุนายน 2568

มาตรการป้องกันและแก้ไขผลกระทบสิ่งแวดล้อม	ผลการปฏิบัติตามมาตรการ	ปัญหา อุปสรรค ที่ไม่สามารถปฏิบัติตาม มาตรการและแนวทางแก้ไข	เอกสารอ้างอิง
<b>ระยะดำเนินการทำเหมืองและระยะสิ้นสุดการทำเหมือง</b>			
1. ให้มีจุดรับเรื่องราวร้องทุกข์ความเดือดร้อนของประชาชนที่เกิดจากกิจกรรมการทำเหมืองแร่และกิจกรรมที่เกี่ยวข้องและในกรณีที่มีผู้ร้องเรียน ผู้ถือประทานบัตรจะต้องดำเนินการแก้ไขและให้ความช่วยเหลือด้วยความเป็นธรรม	- ปฏิบัติ: โครงการจัดให้มีจุดรับเรื่องราวร้องทุกข์ตลอด 24 ชั่วโมง ที่บริเวณสำนักงานของโครงการ หรือสามารถร้องเรียนผ่านเจ้าหน้าที่ของโครงการหรือผู้นำชุมชน ทั้งนี้ ทางโครงการจะแก้ไขเหตุแห่งความเดือดร้อนทันทีเมื่อมีการร้องเรียน	ไม่มี	-
2. หากได้รับการร้องเรียนจากประชาชนที่อยู่อาศัยอยู่ในบริเวณใกล้เคียงว่า ได้รับความเดือดร้อนรำคาญจากการดำเนินโครงการ หรือ สาธารณประโยชน์ได้รับความเสียหาย กรมอุตสาหกรรมพื้นฐานและการเหมืองแร่ หรือสำนักงานนโยบายและแผนทรัพยากรธรรมชาติและสิ่งแวดล้อมได้ตรวจสอบแล้ว พบว่า มีผู้ถือประทานบัตรไม่ปฏิบัติตาม มาตรการป้องกันและแก้ไขผลกระทบสิ่งแวดล้อมที่กำหนด จะต้องหยุดการ ทำเหมืองแล้วแก้ไขเหตุแห่งความเดือดร้อนให้เสร็จสิ้นก่อนที่จะดำเนินการ ต่อไป	ยังไม่มีการปฏิบัติ: โครงการแจ้งว่าไม่มีการร้องเรียนจากประชาชนแต่อย่างใด ทั้งนี้หากเกิดเหตุการณ์ดังกล่าวโครงการยืนยันว่าจะหยุดการทำเหมือง และแก้ไขเหตุความเดือดร้อนจนแล้วเสร็จ	ไม่มี	-
3. ให้ทำการปรับปรุงฟื้นฟูพื้นที่โครงการที่ผ่านการทำเหมืองแร่แล้วและ พื้นที่สิ้นสุดการใช้ประโยชน์แล้วตามแผนงานการฟื้นฟูพื้นที่ผ่านการทำ เหมืองแร่ พร้อมทั้งให้รายงานผลการดำเนินงานให้สำนักงานนโยบายและ แผนทรัพยากรธรรมชาติและสิ่งแวดล้อมและกรมอุตสาหกรรมพื้นฐานและ การเหมืองแร่ทราบทุกปี	- ยังไม่มีการปฏิบัติ: เนื่องจากปัจจุบันยังคงใช้พื้นที่เพื่อเปิดทำเหมืองอย่าง ต่อเนื่อง จึงยังไม่มีหน้าเหมืองบริเวณใดที่ผ่านการทำเหมืองแล้ว และเข้าสู่ ขั้นตอนการฟื้นฟูพื้นที่ทำเหมือง ทั้งนี้ โครงการได้ดูแลรักษาดินไม้เดิมที่ ปลุกไว้แล้วบริเวณพื้นที่เว้นไม่ทำเหมืองของโครงการ และพยายามรักษา สภาพแวดล้อมบริเวณพื้นที่ที่ยังเดินหน้าเหมืองไปไม่ถึงให้คงอยู่ในสภาพ เดิมให้ได้มากที่สุด	ไม่มี	ภาพที่ 2-1 แนวต้นไม้เดิม และ ไม้ยืนต้นที่ขึ้นเองตามธรรมชาติ

ตารางที่ 2-1 มาตรการป้องกันและแก้ไขผลกระทบสิ่งแวดล้อมทั่วไป (ต่อ)

มาตรการป้องกันและแก้ไขผลกระทบสิ่งแวดล้อม	ผลการปฏิบัติตามมาตรการ	ปัญหา อุปสรรค ที่ไม่สามารถปฏิบัติตาม มาตรการและแนวทางแก้ไข	เอกสารอ้างอิง
<p>4. ในกรณีที่ผู้ถือประทานบัตรมีความจำเป็นต้องเปลี่ยนแปลงรายละเอียดโครงการ หรือมาตรการป้องกันและแก้ไขผลกระทบสิ่งแวดล้อม หรือมาตรการติดตามตรวจสอบผลกระทบสิ่งแวดล้อม ตามที่ได้เสนอไว้ในรายงานการวิเคราะห์ผลกระทบสิ่งแวดล้อมที่ได้รับความเห็นชอบไว้แล้ว ให้ผู้ถือประทานบัตรแจ้งให้หน่วยงานที่มีอำนาจหน้าที่ในการพิจารณาอนุมัติหรืออนุญาตดำเนินการ ดังนี้</p> <p>4.1 หากหน่วยงานผู้อนุมัติหรืออนุญาตเห็นว่าการเปลี่ยนแปลงดังกล่าว เกิดผลดีต่อสิ่งแวดล้อมมากกว่าหรือเทียบเท่ามาตรการที่กำหนดไว้ในรายงานการวิเคราะห์ผลกระทบสิ่งแวดล้อมที่ได้รับความเห็นชอบไว้แล้ว ให้หน่วยงานผู้อนุมัติหรืออนุญาตรับจดแจ้งให้เป็นไปตามหลักเกณฑ์และเงื่อนไขที่กำหนดไว้ในกฎหมายนั้นๆต่อไปพร้อมกับให้จัดทำสำเนาการเปลี่ยนแปลงดังกล่าวข้างต้นที่รับจดแจ้งไว้ แจ้งให้สำนักงานนโยบายและแผนทรัพยากรธรรมชาติและสิ่งแวดล้อมเพื่อทราบ</p> <p>4.2 หากหน่วยงานผู้อนุมัติหรืออนุญาต เห็นว่าการเปลี่ยนแปลงดังกล่าว อาจกระทบต่อสาระสำคัญในรายงานการวิเคราะห์ผลกระทบสิ่งแวดล้อมที่ได้รับความเห็นชอบไว้แล้ว ให้หน่วยงานผู้อนุมัติหรืออนุญาตจัดส่งรายงานการเปลี่ยนแปลงดังกล่าว ให้สำนักงานนโยบายและแผนทรัพยากรธรรมชาติและสิ่งแวดล้อม เพื่อเสนอให้คณะกรรมการผู้ชำนาญการพิจารณารายงานการวิเคราะห์ผลกระทบสิ่งแวดล้อมด้านเหมืองแร่ ให้ความเห็นชอบประกอบก่อนดำเนินการเปลี่ยนแปลง และเมื่อโครงการได้รับอนุมัติหรืออนุญาตให้มีการเปลี่ยนแปลงให้หน่วยงาน</p>	<p>- ยังไม่ถึงเวลาปฏิบัติ: ยังไม่มีความประสงค์ที่จะเปลี่ยนแปลงรายละเอียดโครงการหรือมาตรการป้องกันและแก้ไขผลกระทบสิ่งแวดล้อมแต่อย่างใด</p>	ไม่มี	-

ตารางที่ 2-1 มาตรการป้องกันและแก้ไขผลกระทบสิ่งแวดล้อมทั่วไป (ต่อ)

มาตรการป้องกันและแก้ไขผลกระทบสิ่งแวดล้อม	ผลการปฏิบัติตามมาตรการ	ปัญหา อุปสรรค ที่ไม่สามารถปฏิบัติตาม มาตรการและแนวทางแก้ไข	เอกสารอ้างอิง
5. ในระหว่างการทำเหมือง หากพบโบราณวัตถุ ร่องรอยทางประวัติศาสตร์ หรือโบราณคดี จะต้องรายงานและขอความร่วมมือจากกรมศิลปากรเข้าไปดำเนินการตรวจสอบพื้นที่ ทั้งนี้ในระหว่างการสำรวจจะต้องหยุดการทำเหมืองชั่วคราว และหากพิสูจน์แล้วพบว่า เป็นแหล่งที่มีความสำคัญทางประวัติศาสตร์ โบราณคดี ผู้ถือประทานบัตรจะต้องปฏิบัติตามเงื่อนไขของหน่วยงานที่เกี่ยวข้องโดยไม่มีข้อเรียกร้องใดๆ	- ยังไม่ถึงเวลาปฏิบัติ: เนื่องจากยังไม่มี การขุดพบโบราณวัตถุ ร่องรอยทางประวัติศาสตร์ หรือโบราณคดี ทั้งนี้หากพบว่าการขุดพบวัตถุใดๆ ข้างต้น โครงการยืนยันว่าจะดำเนินการตามข้อกำหนดและปฏิบัติตามเงื่อนไขของ หน่วยงานที่เกี่ยวข้องอย่างเคร่งครัด	ไม่มี	-
6. ให้รายงานผลการปฏิบัติตามมาตรการป้องกันและแก้ไขผลกระทบ สิ่งแวดล้อม และมาตรการติดตามตรวจสอบผลกระทบสิ่งแวดล้อมให้สำนัก นโยบายและแผนทรัพยากรธรรมชาติและสิ่งแวดล้อม และกรมอุตสาหกรรม หรือพื้นฐานการเหมืองแร่ ทราบอย่างน้อยปีละ 2 ครั้ง	- ปฏิบัติ: โครงการทำการติดตามตรวจสอบผลการปฏิบัติตามมาตรการ ป้องกันและแก้ไขผลกระทบสิ่งแวดล้อม และมาตรการติดตามตรวจสอบ ผลกระทบสิ่งแวดล้อม ตามเงื่อนไขที่กำหนด	ไม่มี	-

**ตารางที่ 2-2 มาตรการป้องกันและแก้ไขผลกระทบสิ่งแวดล้อมในระยะดำเนินการทำเหมือง ของโครงการเหมืองแร่หินอุตสาหกรรมชนิดหินปูน เพื่ออุตสาหกรรมก่อสร้าง**  
ของห้างหุ้นส่วนจำกัด ก่อสร้างเนรมิตร ระหว่างเดือนมกราคม-มิถุนายน 2568

มาตรการป้องกันและแก้ไขผลกระทบสิ่งแวดล้อม	ผลการปฏิบัติตามมาตรการ	ปัญหา อุปสรรค ที่ไม่สามารถปฏิบัติตาม มาตรการและแนวทางแก้ไข	เอกสารอ้างอิง
<b>1. ลักษณะภูมิประเทศ</b>			
1. ให้กำหนดขอบเขตพื้นที่เปิดทำเหมือง พื้นที่ประกอบกิจกรรมที่เกี่ยวข้องและเว้นการทำเหมืองระยะ 10 เมตร จากขอบแปลง โดยรอบพื้นที่โครงการ <b>ดรูปที่ 1</b> ให้ชัดเจน	- ปฏิบัติ: วิศวกรผู้ควบคุมของโครงการ ได้กำหนดขอบเขตพื้นที่เปิดทางเหมืองพื้นที่ประกอบ กิจกรรมที่เกี่ยวข้อง และแนวเว้นการทำเหมืองระยะ 10 เมตร พร้อมทั้งโครงการได้จัดทำป้ายแสดงขอบเขตพื้นที่ทำเหมืองไว้บริเวณด้านหน้าพื้นที่โครงการให้สามารถมองเห็นได้ชัดเจน	ไม่มี	ภาพที่ 2-2 ป้ายแสดงข้อมูลเกี่ยวกับโครงการ
2. กำหนดให้เปิดการทำเหมืองตามแผนผังกำหนดอย่างเคร่งครัด โดยเปิดทำเหมืองลักษณะเป็นขั้นบันได ให้มีความสูงชันไม่เกิน 10 เมตร และความกว้างชันละไม่น้อยกว่า 10 เมตร และควบคุมความลาดชันรวม (Overall Slope) ไม่เกิน 45 องศา พร้อมทั้งตรวจสอบเสถียรภาพหน้าเหมืองให้อยู่ในสภาพที่ปลอดภัยจากการพังทลายก่อนเข้าปฏิบัติงานในแต่ละวัน หากพบว่าบริเวณ หากพบว่าบริเวณใดไม่ปลอดภัยหรือมีโอกาสพังทลาย ให้ดำเนินการแก้ไขให้มีความปลอดภัยโดยเร็ว	- ปฏิบัติ: โครงการได้เปิดการทำเหมือง ตามแผนผังโครงการทำเหมืองโดยเคร่งครัดในลักษณะขั้นบันได โดยมีความสูงของขั้นบันไดตามมาตรการกำหนดโดยมีวิศวกรควบคุม/วิศวกรประจำเหมือง/ผู้ควบคุมงานเหมืองคอยตรวจสอบความปลอดภัยบริเวณหน้างานอยู่เสมอ	ไม่มี	ภาพที่ 2-3 การเปิดทำเหมืองลักษณะเป็นขั้นบันได
3. การทำงานในช่วงปีที่ 1-9 หากจำเป็นต้องมีการขุดทิ้งหิน ให้ติดตั้งบั้งน้ำแรงดันสูง 1 ชุด ที่บดตะกอนด้านล่าง เพื่อส่งน้ำขึ้นไปยังพื้นที่กองหินที่จะขุด เพื่อฉีดไปที่กองหินที่รวมไว้ก่อนดันลงช่องทิ้งขุด เพื่อลดการฟุ้งกระจายของฝุ่นละออง และขณะทิ้งขุดจะไม่มีการตกหินจากด้านล่าง โดยจะให้คนงานออกนอกเขตรัศมีที่หินขูตกลง เพื่อความปลอดภัยของคนงานและเครื่องมือเครื่องจักร	- ปฏิบัติ: โดยการดำเนินโครงการในช่วงนี้จะใช้วิธีการขุดหินลงด้านล่างเนื่องจากรถบรรทุกยังไม่สามารถขึ้นปรับหินด้านบนได้	ไม่มี	-
4. ให้ตรวจสอบเสถียรภาพบริเวณหน้าเหมืองให้มีความมั่นคงแข็งแรงและปลอดภัยอยู่เสมอ โดยสังเกตจากสิ่งบ่งชี้ที่มักเกิดขึ้นก่อนการพังทลายของหน้าเหมือง ดังนี้	- ปฏิบัติ: บริเวณหน้าเหมืองมีความมั่นคงแข็งแรงและปลอดภัยจากการพังทลาย และการดำเนินโครงการในช่วงที่ผ่านมาไม่เคยเกิดปัญหาการพังทลายของหน้าเหมือง	ไม่มี	ภาพที่ 2-4 สภาพหน้าเหมืองในปัจจุบัน

ตารางที่ 2-2 มาตรการป้องกันและแก้ไขผลกระทบสิ่งแวดล้อม ระยะดำเนินการทำเหมือง (ต่อ)

มาตรการป้องกันและแก้ไขผลกระทบสิ่งแวดล้อม	ผลการปฏิบัติตามมาตรการ	ปัญหา อุปสรรค ที่ไม่สามารถปฏิบัติตาม มาตรการและแนวทางแก้ไข	เอกสารอ้างอิง
<b>1. ลักษณะภูมิประเทศ (ต่อ)</b>			
4.1. เกิดรอยแยกบนหรือด้านหลังยอดของชั้นบันไดหรือหน้าความลาดชันมีน้ำไหลออกมา			
4.2. หน้าความลาดชันเกิดการโป่งบวมหรือมีการเคลื่อนที่ขยับออกจากกันของรอยชั้นไม่ต่อเนื่อง			
4.3 มีวัสดุตกหล่นลงมาหรือมีน้ำไหลซึมออกจากหน้าเหมือง			
4.4 มีมวลวัสดุที่ขยับเคลื่อนที่หรือมีน้ำไหลออกบริเวณด้านหน้าของดินชั้นบันไดหรือหน้าความลาดชัน			
4.5 หน้าความลาดชันมีความขรุขระไม่สม่ำเสมอหรือมีความราบเรียบเป็นเงามัน			
5. เมื่อมีการสังเกตเห็นสิ่งบอกเหตุข้างต้นซึ่งอาจก่อให้เกิดความไม่เสถียรภาพของหน้าเหมืองได้ให้หลีกเลี่ยงการปฏิบัติงานในบริเวณดังกล่าวแล้วดำเนินการวิเคราะห์เสถียรภาพของหน้าเหมืองโดยละเอียดเพื่อประเมินว่าการทำงานภายในสภาพดังกล่าวมีความปลอดภัยหรือไม่ หากไม่มีความปลอดภัยให้ดำเนินการปรับปรุงความลาดชันหน้าเหมืองใหม่ให้สามารถทำงานได้โดยปลอดภัย	- ยังไม่ถึงเวลาปฏิบัติ: กำหนดให้หัวหน้างานตรวจสอบ และคอยสังเกตบริเวณหน้าเหมือง ก่อนเข้าปฏิบัติงานทุกวัน และยังไม่พบสิ่งบอกเหตุใดๆ	ไม่มี	-
6. กำชับพนักงานเจาะระเบิดให้คอยสังเกต และจดบันทึกลักษณะหลุมเจาะระเบิดไว้ตรวจสอบทุกครั้งหากพบว่าในพื้นที่ปฏิบัติการมีแนวโน้มหรือความเสี่ยงว่าจะมีโพรงขนาดใหญ่ เช่น มีเสียงดังกังวานจากเนื้อหิน เป็นต้น ต้องมีการตรวจสอบธรณีฟิสิกส์ เช่น การวัดค่าความต้านทานไฟฟ้า (Resistivity Survey) เพื่อพิสูจน์ความเป็นโพรง จากนั้นให้ดำเนินการกันเขตเป็นพื้นที่เพื่อพิสูจน์ความเป็นโพรง จากนั้นให้ดำเนินการกันเขตเป็นพื้นที่อันตราย โดยทำสัญลักษณ์หรือแสดงเขตให้เห็นอย่างชัดเจนและห้าม	- ยังไม่ถึงเวลาปฏิบัติ: ปัจจุบันไม่พบว่ามีแนวโน้มหรือความเสี่ยงว่าจะมีโพรงขนาดใหญ่ในบริเวณหน้างานแต่อย่างใด	ไม่มี	-

ตารางที่ 2-2 มาตรการป้องกันและแก้ไขผลกระทบสิ่งแวดล้อม ระยะดำเนินการทำเหมือง (ต่อ)

มาตรการป้องกันและแก้ไขผลกระทบสิ่งแวดล้อม	ผลการปฏิบัติตามมาตรการ	ปัญหา อุปสรรค ที่ไม่สามารถปฏิบัติตาม มาตรการและแนวทางแก้ไข	เอกสารอ้างอิง
<b>1. ลักษณะภูมิประเทศ (ต่อ)</b>			
บุคคลที่ไม่เกี่ยวข้องหรือเครื่องจักรที่มีน้ำหนักมากเข้าไปในบริเวณดังกล่าว พร้อมทั้งทำการตรวจสอบความปลอดภัยโดยวิศวกรควบคุมที่รับผิดชอบ การทำเหมืองของโครงการให้เรียบร้อย ก่อนดำเนินการทำเหมืองในบริเวณ ดังกล่าวต่อไป			
7. ให้ปลูกต้นไม้ยืนต้นโตเร็วไว้ริมขอบแปลงทางด้านทิศตะวันออก ทิศใต้ และทิศตะวันตกเฉียงใต้ และปลูกต้นไม้ในทุกพื้นที่ที่ไม่มีกิจกรรมการทำเหมืองให้หนาแน่นที่อย่างน้อย 3 แถว ให้มีระยะหว่างต้นและแถว ประมาณ 2x2 เมตร เพื่อเป็นแนวป้องกันผลกระทบ โดยชนิดพันธุ์ไม้ที่ปลูก ซึ่งเป็นไม้ท้องถิ่น ได้แก่ ตะเคียนหิน สยาขาว ไข่เขียว และ เกล้ง เป็นต้น และพันธุ์ไม้ที่มีผลเป็นอาหารสัตว์ป่าและนก ได้แก่ ตะขบฝรั่ง และหว้า เป็นต้น ตามแผนงานที่เสนอไว้ในรายการวิเคราะห์ผลกระทบสิ่งแวดล้อม พร้อมบำรุง ดูแลรักษาสภาพต้นไม้ที่ปลูกไว้ให้เจริญเติบโต หากพบว่าต้นไม้ที่ปลูกไว้ตายหรือไม่เจริญเติบโตให้ปลูกใหม่ทดแทนทันที	- ยังไม่ถึงเวลาปฏิบัติ: เนื่องจากยังมีการเปิดทำเหมืองในบริเวณเดิมอยู่	ไม่มี	ภาพที่ 2-1 แนวต้นไม้เดิม และ ไม้ยืนต้นที่ขึ้นเองตามธรรมชาติ
<b>2. คุณภาพอากาศ</b>			
1. ใช้เครื่องเจาะระเบิดที่มีอุปกรณ์เก็บฝุ่นติดไว้กับหัวเจาะ เพื่อป้องกันการฟุ้งกระจายของฝุ่นละอองขณะทำการเจาะระเบิด	- ปฏิบัติ: เครื่องเจาะระเบิดมีระบบดูดฝุ่นที่เกิดจากการเจาะติดมากับตัวเครื่องเจาะ	ไม่มี	ภาพที่ 2-5 เครื่องเจาะระเบิด
2. ดูแลรักษาและซ่อมแซมสภาพเส้นทางที่ใช้ในการลำเลียงขนส่งแร่ช่วง จากพื้นที่โครงการถึงทางหลวงชนบทหมายเลข ยล 3004 ให้อยู่ในสภาพดี อยู่เสมอ	- ปฏิบัติ: มีการดูแลรักษาและซ่อมแซมสภาพเส้นทางที่ใช้ในการลำเลียงขนส่งแร่ช่วงจากพื้นที่โครงการถึงทางหลวงชนบทหมายเลข ยล 3004 ให้อยู่ในสภาพดีอยู่เสมอ	ไม่มี	ภาพที่ 2-6 สภาพเส้นทางขนส่ง แร่ช่วงจากพื้นที่โครงการถึงทาง หลวงชนบทหมายเลข ยล 3004
3. ฉีดพรมน้ำบริเวณหน้าเหมือง พื้นที่โรงโม่หิน และเส้นทางขนส่งลำเรียง แร่จากหน้าเหมืองถึงโรงโม่หินอย่างน้อยวันละ 3-4 ครั้ง หรือตามสภาพ อากาศในแต่ละวัน และหมั่นดูแลสภาพผิวถนนให้มีสภาพดีอยู่เสมอ	- ปฏิบัติ: มีการมีการฉีดพรมน้ำ ดับฝุ่นละอองในบริเวณหน้าเหมืองพื้นที่โรงโม่หิน และเส้นทางลำเลียงขนส่งแร่จากหน้าเหมืองถึงโรงโม่หิน วันละ 3-4 ครั้ง	ไม่มี	ภาพที่ 2-7 การฉีดพรมน้ำเพื่อลด การฟุ้งกระจายของฝุ่นละออง

ตารางที่ 2-2 มาตรการป้องกันและแก้ไขผลกระทบสิ่งแวดล้อม ระยะดำเนินการทำเหมือง (ต่อ)

มาตรการป้องกันและแก้ไขผลกระทบสิ่งแวดล้อม	ผลการปฏิบัติตามมาตรการ	ปัญหา อุปสรรค ที่ไม่สามารถปฏิบัติตาม มาตรการและแนวทางแก้ไข	เอกสารอ้างอิง
<b>2. คุณภาพอากาศ (ต่อ)</b>			
4. ควบคุมความเร็วรถบรรทุกขนส่งแร่ที่วิ่งไป-มา ระหว่างหน้าเหมืองถึงโรงโม่หิน และการขนส่งหินออกสู่แหล่งรับซื้อภายนอกช่วงทางหลวงจังหวัดหมายเลข ยล 3004 ให้ใช้ความเร็วไม่เกิน 30 กิโลเมตร/ชั่วโมง โดยการติดตั้งป้ายเตือนไว้ริมเส้นทางให้เห็นชัดเจน	- ปฏิบัติ: มีป้ายเตือนควบคุมความเร็วของรถบรรทุกแร่ ให้ใช้ความเร็วไม่เกิน 30 กิโลเมตร/ชั่วโมง ไว้ริมเส้นทางให้เห็นอย่างชัดเจน	ไม่มี	ภาพที่ 2-8 ป้ายแสดงควบคุมความเร็วบนทางหลวงจังหวัดหมายเลข ยล 3004
5.รถบรรทุกที่ขนส่งแร่ออกไปยังแหล่งรับซื้อภายนอก ต้องอยู่ในสภาพที่ดี ไม่มีรอยรั่วให้หินร่วงหล่นได้และมีผ้าใบปิดคลุมกระบะบรรทุกแร่อย่างมิดชิด	- ปฏิบัติ: มีการปิดคลุมผ้าใบกระบะรถบรรทุกแร่อย่างมิดชิดเพื่อป้องกันการร่วงหล่นของหินขณะขนส่งแร่	ไม่มี	ภาพที่ 2-9 การปิดคลุมผ้าใบของรถบรรทุก
6. ปรับปรุงเส้นทางลำเลียงหินภายในโรงโม่หินเป็นถนนลาดยาง หรือถนนคอนกรีต	- ปฏิบัติ: ปัจจุบันทางโครงการได้ปรับปรุงเส้นทางลำเลียงหินภายในโรงโม่หินเป็นถนนหินคลุกบดอัด	ไม่มี	ภาพที่ 2-10 สภาพถนนบริเวณโรงโม่หิน
7. มีระบบลานล้างล้อรถยนต์ที่มีประสิทธิภาพและทำการล้างล้อรถบรรทุกหินก่อนออกนอกโรงโม่หิน	- ปฏิบัติ: มีน้ำฉีดล้างล้อรถบรรทุกหินก่อนออกนอกโรงโม่หิน	ไม่มี	ภาพที่ 2-11 ระบบลานล้างล้อรถยนต์
8. ให้ดูแลรักษาและปรับปรุงระบบป้องกันผลกระทบสิ่งแวดล้อมของโรงโม่หินให้เป็นไปตามประกาศอุตสาหกรรมพื้นฐานและการเหมืองแร่เมื่อวันที่ 12 มกราคม 2548 เรื่อง ให้โรงโม่บดหรือย่อยหินมีระบบป้องกันผลกระทบสิ่งแวดล้อม อย่างเคร่งครัด	- ปฏิบัติ: โครงการกำลังดำเนินการปรับปรุงโรงโม่หินให้เป็นระบบปิด โดยมีการสร้างอาคารปิดคลุม 3 ด้าน การสร้างหลังคาปิดคลุมที่ยังรับแร่ และมีการติดตั้งระบบสเปรย์น้ำบริเวณตำแหน่งที่ก่อให้เกิดฝุ่นละอองฟุ้งกระจาย	ไม่มี	- ภาพที่ 2-12 อาคารปิดคลุม 3 ด้าน - ภาพที่ 2-13 การปิดคลุมบริเวณยังรับแร่ - ภาพที่ 2-14 ระบบสเปรย์น้ำบริเวณโรงโม่หินของโครงการ



ตารางที่ 2-2 มาตรการป้องกันและแก้ไขผลกระทบสิ่งแวดล้อม ระยะดำเนินการทำเหมือง (ต่อ)

มาตรการป้องกันและแก้ไขผลกระทบสิ่งแวดล้อม	ผลการปฏิบัติตามมาตรการ	ปัญหา อุปสรรค ที่ไม่สามารถปฏิบัติตาม มาตรการและแนวทางแก้ไข	เอกสารอ้างอิง
<b>3. ระดับเสียงแรงสั่นสะเทือนและหินปลิว</b>			
1. ดูแลรักษาสภาพเครื่องจักรและอุปกรณ์ต่างๆ ให้อยู่ในสภาพที่สมบูรณ์สามารถใช้งานได้ปกติ เพื่อลดระดับเสียงจากการทำงานของเครื่องจักรต่างๆ	- ปฏิบัติ: มีการดูแลรักษาสภาพเครื่องจักรและอุปกรณ์ ต่างๆ ให้อยู่ในสภาพที่สมบูรณ์สามารถใช้งานได้ดีอยู่เสมอ	ไม่มี	ภาพที่ 2-15 โรงซ่อมบำรุง เครื่องจักรของโครงการ
2. ห้ามทำเหมืองและกิจกรรมที่เกี่ยวข้องในช่วงเวลากลางคืน ซึ่งเป็นเวลาหยุดพักของราษฎรที่อยู่ใกล้เคียง โดยกำหนดช่วงเวลาทำงาน 08.00-16.00 น.	- ปฏิบัติ: โครงการไม่ทำเหมืองและกิจกรรมที่เกี่ยวข้องในช่วงเวลากลางคืน ซึ่งเป็นเวลาหยุดพักของราษฎรที่อยู่ใกล้เคียง โดยกำหนดช่วงเวลาทำงาน 08.00-16.00 น.	ไม่มี	-
3. ดูแลรักษาสภาพเครื่องจักรและอุปกรณ์ต่างๆ ให้อยู่ในสภาพสมบูรณ์สามารถใช้งานได้ปกติ เพื่อลดระดับเสียงจากการทำงานของเครื่องจักรต่างๆ	- ปฏิบัติ: มีฝ่ายช่างซ่อมบำรุงคอยดูแลรักษาสภาพเครื่องจักรและอุปกรณ์ ต่างๆ ให้อยู่ในสภาพที่สมบูรณ์สามารถใช้งานได้ดีอยู่เสมอ	ไม่มี	ภาพที่ 2-15 โรงซ่อมบำรุง เครื่องจักรของโครงการ
4. กำหนดให้วิศวกรควบคุมหรือผู้ผ่านการอบรมการใช้วัตถุระเบิดจากกรมอุตสาหกรรมพื้นฐานและการเหมืองแร่ เป็นผู้ควบคุมการออกแบบการระเบิดให้มีความถูกต้องตามหลักวิชาการ	- ปฏิบัติ: มีวิศวกรเป็นผู้ควบคุมการออกแบบการระเบิด	ไม่มี	-
5. ทำบันทึกหรือการทำงานการเจาะระเบิดไว้ตรวจสอบทุกครั้ง พร้อมตรวจสอบลักษณะทางธรณีวิทยา เพื่อใช้เป็นข้อมูลประกอบการวางแผนการเจาะการระเบิดในครั้งต่อไป	- ปฏิบัติ: มีการทำบันทึกหรือการทำงานการเจาะระเบิดไว้ตรวจสอบทุกครั้ง พร้อมตรวจสอบลักษณะทางธรณีวิทยา เพื่อใช้เป็นข้อมูลประกอบการวางแผนการเจาะการระเบิดในครั้งต่อไป	ไม่มี	เอกสารแนบที่ 2-1 บันทึกหรือ การทำงานการเจาะระเบิด
6. ให้การระเบิดแร่ตามแผนงานที่กำหนด ดังนี้ 1) การจู่ระเบิดแก็ปไฟฟ้าแบบจิ้งหะถ่วง จะใช้ปริมาณวัตถุระเบิดต่อจิ้งหะถ่วงไม่เกิน 220.46 ปอนด์/จิ้งหะถ่วง หรือ 100 กิโลกรัม/จิ้งหะถ่วงหรือ 3 รูต่อเบอร์ 2) การจู่ระเบิดแก็ปไม่ใช้ไฟฟ้าแบบจิ้งหะถ่วง (Non-Electric Cap) จะใช้ปริมาณวัตถุระเบิดต่อจิ้งหะถ่วงไม่เกิน 67.24 ปอนด์/จิ้งหะถ่วง หรือ 30.5 กิโลกรัม/จิ้งหะถ่วง หรือ 1 รู ต่อเบอร์	- ปฏิบัติ: มีการจู่ระเบิดด้วยแก็ปไฟฟ้าแบบจิ้งหะถ่วงใช้ปริมาณวัตถุระเบิดต่อจิ้งหะถ่วงไม่เกิน 220.46 ปอนด์/จิ้งหะถ่วง และการจู่ระเบิดด้วยแก็ปไม่ใช้ไฟฟ้าแบบจิ้งหะถ่วง (Non-Electric Cap) ใช้ปริมาณวัตถุระเบิดต่อจิ้งหะถ่วงไม่เกิน 67.24 ปอนด์/จิ้งหะถ่วง	ไม่มี	-

ตารางที่ 2-2 มาตรการป้องกันและแก้ไขผลกระทบสิ่งแวดล้อม ระยะดำเนินการทำเหมือง (ต่อ)

มาตรการป้องกันและแก้ไขผลกระทบสิ่งแวดล้อม	ผลการปฏิบัติตามมาตรการ	ปัญหา อุปสรรค ที่ไม่สามารถปฏิบัติตาม มาตรการและแนวทางแก้ไข	เอกสารอ้างอิง
<b>3. ระดับเสียงแรงสั่นสะเทือนและหินปลิว (ต่อ)</b>			
7. กำหนดให้ทำการระเบิดไม่เกินวันละ 1 ครั้ง ในช่วงเวลา 15.00-16.00 น. และก่อนการระเบิดทุกครั้งต้องมีเจ้าหน้าที่ตรวจตราในรัศมี 100 เมตร พร้อมทั้งให้สัญญาณ เสียงเตือนให้ได้ยินในระยะรัศมี 500 เมตร	- ปฏิบัติ: มีการติดตั้งป้ายเตือนอันตรายจากการระเบิด พร้อมทั้งระบุช่วงเวลาทำการระเบิด ติดตั้งไว้ด้านหน้าโครงการให้สามารถมองเห็นได้ชัดเจน	ไม่มี	ภาพที่ 2-16 ป้ายเตือนอันตรายจากการระเบิด
8. ตรวจสอบระยะหินปลิวภายหลังจากการระเบิดทุกครั้ง เพื่อใช้เป็นข้อมูลในการออกแบบการเจาะระเบิด ให้มีความเหมาะสมและปลอดภัยในครั้งต่อไป	- ปฏิบัติ: มีเจ้าหน้าที่คอยตรวจสอบระยะหินปลิวภายหลังจากการระเบิดทุกครั้ง เพื่อใช้เป็นข้อมูลในการออกแบบการเจาะระเบิด ให้มีความเหมาะสมและปลอดภัยในครั้งต่อไป	ไม่มี	-
9. กรณีที่มีผู้ได้รับผลกระทบจากการใช้วัตถุระเบิดของโครงการ ทางโครงการต้องรีบดำเนินการแก้ไข และชดเชยค่าเสียหายแก่ผู้ได้รับผลกระทบโดยเร็ว ภายหลังจากได้รับเรื่องร้องเรียน	- ยังไม่ปฏิบัติ: เนื่องจากการดำเนินการทำเหมืองในปัจจุบันยังไม่เคยมีผู้ได้รับผลกระทบจากการใช้วัตถุระเบิดของโครงการ แต่ถ้าหากพบว่ามีผู้ได้รับผลกระทบดังกล่าวทางโครงการจะปฏิบัติตามเงื่อนไขที่กำหนดโครงการปฏิบัติตามมาตรการที่กำหนด	ไม่มี	-
10. การเบิกใช้และการจัดเก็บวัตถุระเบิด ให้ปฏิบัติตามกระทรวงมหาดไทย และกระทรวงกลาโหม ตามนโยบายป้องกันความไม่ปลอดภัยในเขตจังหวัดภาคใต้ตอนล่าง หรือเงื่อนไขของการใช้และเก็บวัตถุระเบิดตามพระราชบัญญัติแร่ พ.ศ. 2560 อย่างเคร่งครัดทุกประการ	- ปฏิบัติ: โครงการมีเบิกใช้และการจัดเก็บวัตถุระเบิด ตามกระทรวงมหาดไทยและกระทรวงกลาโหม ตามนโยบายป้องกันความไม่ปลอดภัยในเขตจังหวัดภาคใต้ตอนล่าง หรือเงื่อนไขของการใช้และเก็บวัตถุระเบิดตามพระราชบัญญัติแร่ พ.ศ. 2560 อย่างเคร่งครัดทุกประการ	ไม่มี	เอกสารแนบที่ 2-1 บันทึกหรือการทำงานการเจาะระเบิด

ตารางที่ 2-2 มาตรการป้องกันและแก้ไขผลกระทบสิ่งแวดล้อม ระยะดำเนินการทำเหมือง (ต่อ)

มาตรการป้องกันและแก้ไขผลกระทบสิ่งแวดล้อม	ผลการปฏิบัติตามมาตรการ	ปัญหา อุปสรรค ที่ไม่สามารถปฏิบัติตาม มาตรการและแนวทางแก้ไข	เอกสารอ้างอิง
<b>4. อุทกวิทยาและคุณภาพน้ำ</b>			
1. ให้สร้างคันนบดินความสูงประมาณ 1 เมตร สันของแนวกั้นดินกว้าง 2 เมตร ความกว้างของฐานคันดินทำนบดินประมาณ 5 เมตร และการขุดระบายน้ำขนาดกว้างประมาณ 1.5 เมตร ลึก 1 เมตร เพื่อระบายน้ำลงบ่อดักตะกอน ไว้ตามแนวเขตพื้นที่โครงการทางด้านทิศตะวันออก ทิศตะวันตกและทิศใต้ พร้อมทั้งปลูกพืชคลุมดิน ได้แก่ พืชตระกูลถั่ว ตระกูลหญ้าแฝก และพันธุ์ไม้ท้องถิ่น ได้แก่ ตะเคียนหิน สยาขาว ไซเขียว และเขลง และพันธุ์ไม้ที่มีผลเป็นอาหารสัตว์ป่าและนก ได้แก่ ตะขบฝรั่ง และหว้า เป็นต้น บนคันทำนบดิน จำนวน 3 แถว คือ ด้านบนคันดิน 1 แถว และด้านข้างด้านละ 1 แถว ให้มีระยะห่างระหว่างคันและแถว 2x2 เมตร เพื่อลดการกัดเซาะพังทลายจากน้ำฝน และช่วยรักษาความอุดมสมบูรณ์ของดิน	- ปฏิบัติ: มีการสร้างคันทำนบดิน และคูระบายน้ำ ตามแนวเขตพื้นที่โครงการทางด้านทิศตะวันออก ทิศตะวันตก และทิศใต้	ไม่มี	- ภาพที่ 2-17 แนวกั้นทำนบดิน - ภาพที่ 2-18 ร่องระบายน้ำ
2. ขุดบ่อดักตะกอนเพื่อรองรับน้ำจากหน้าเหมืองไว้ที่บริเวณทางด้านทิศใต้ของพื้นที่โครงการกำหนดขนาดพื้นที่ 1 ไร่ ลึกประมาณ 3 เมตร	- ปฏิบัติ: โครงการมีการขุดบ่อดักตะกอนไว้บริเวณทางด้านทิศใต้ของพื้นที่โครงการ	ไม่มี	ภาพที่ 2-19 บ่อดักตะกอนของโครงการ
3. ตรวจสอบและปรับปรุงสภาพคันทำนบดิน คูระบายน้ำ และบ่อดักตะกอนให้สามารถใช้งานหรือรองรับน้ำได้ดียิ่งขึ้น โดยตรวจสอบความรุนแรงคันทำนบดิน และขุดลอกตะกอนดินออกจากคูระบายน้ำและบ่อดักตะกอนอย่างน้อยปีละ 1 ครั้ง หรือหากพบว่ามีตะกอนดินสะสมมากกว่า 1 ใน 3 ของความจุให้ขุดออกทันที	- ปฏิบัติ: มีการตรวจสอบ และปรับปรุงสภาพคันทำนบดิน คูระบายน้ำ และบ่อดักตะกอน ให้สามารถใช้งานหรือรองรับน้ำได้ดียิ่งขึ้น	ไม่มี	-
4. ห้ามระบายน้ำขุ่นขึ้นออกจากบ่อดักตะกอนหรือบ่อบรรเทาภายในบริเวณพื้นที่โครงการออกสู่ภายนอกโดยเด็ดขาด	- ปฏิบัติ: ไม่มีการระบายน้ำขุ่นขึ้นออกจากบ่อดักตะกอนหรือบ่อบรรเทาภายในบริเวณพื้นที่โครงการออกสู่ภายนอก	ไม่มี	-
5. ให้ตรวจสอบคุณภาพน้ำในบ่อดักตะกอน หากพบว่ามีคุณภาพไม่อยู่ในเกณฑ์มาตรฐานคุณภาพน้ำผิวดินจะต้องติดป้ายเตือน “ห้ามใช้น้ำ” ให้เห็นอย่างชัดเจน	- ปฏิบัติ: มีการตรวจสอบคุณภาพน้ำในบ่อดักตะกอน พบว่า มีคุณภาพอยู่ในเกณฑ์มาตรฐานคุณภาพน้ำผิวดิน รายละเอียดผลการตรวจวัดแสดงในบทที่ 3 และภาคผนวก 3	ไม่มี	ภาพที่ 2-20 การเก็บตัวอย่างคุณภาพน้ำบ่อดักตะกอน

ตารางที่ 2-2 มาตรการป้องกันและแก้ไขผลกระทบสิ่งแวดล้อม ระยะดำเนินการทำเหมือง (ต่อ)

มาตรการป้องกันและแก้ไขผลกระทบสิ่งแวดล้อม	ผลการปฏิบัติตามมาตรการ	ปัญหา อุปสรรค ที่ไม่สามารถปฏิบัติตาม มาตรการและแนวทางแก้ไข	เอกสารอ้างอิง
<b>5. ทรัพยากรป่าไม้และสัตว์ป่า</b>			
1. ให้ทำเหมืองเฉพาะในเขตพื้นที่ที่ได้รับอนุญาตประทานบัตรที่กำหนดไว้ในแผนผังการทำเหมืองเท่านั้น โดยให้เปิดดำเนินการทำเหมืองตามแผนผังโครงการที่กำหนดไว้ในแต่ละช่วงเวลาอย่างเคร่งครัด	- ปฏิบัติ: โครงการได้เปิดทำเหมืองเฉพาะในเขตพื้นที่ที่ได้รับอนุญาตประทานบัตร และดำเนินการตามแผนผังโครงการที่กำหนดไว้ในแต่ละช่วงเวลาอย่างเคร่งครัด	ไม่มี	-
2. ควบคุมมิให้พนักงานหรือคนงานลักลอบตัดต้นไม้ ลำสั้วป่า รวมทั้งไข่และตัวอ่อนของสัตว์ป่าในขอบเขตพื้นที่โครงการและพื้นที่ป่าไม้ในบริเวณใกล้เคียงอย่างเด็ดขาด	- ปฏิบัติ: โครงการมีมาตรการห้ามพนักงานหรือคนงานลักลอบตัดต้นไม้ ลำสั้วป่า รวมทั้งไข่และตัวอ่อนของสัตว์ป่าในขอบเขตพื้นที่โครงการและพื้นที่ป่าไม้ในบริเวณใกล้เคียงอย่างเด็ดขาด	ไม่มี	-
3. ปฏิบัติตามกฎหมายว่าด้วยการป่าไม้ ตลอดจนกฎกระทรวง ข้อกำหนด ประกาศ ระเบียบข้อบังคับและเงื่อนไขอื่นๆ ซึ่งออกตามกฎหมายดังกล่าวที่ใช้อยู่ในขณะนี้ และที่จะประกาศใช้ต่อไป	- ปฏิบัติ: โครงการกำชับพนักงานให้ปฏิบัติตามกฎหมายว่าด้วยการป่าไม้ ตลอดจนกฎกระทรวง ข้อกำหนดประกาศ ระเบียบข้อบังคับและเงื่อนไขอื่นๆ ซึ่งออกตามกฎหมายดังกล่าวที่ใช้อยู่ในขณะนี้ และที่จะประกาศใช้ต่อไป	ไม่มี	-
4. ควบคุมและดูแลพนักงานของโครงการ ไม่ให้มีการจุดไฟเผาป่าไม้ หรือการกระทำใดๆ ที่อาจก่อให้เกิดไฟป่าทั้งในบริเวณพื้นที่โครงการและบริเวณใกล้เคียง เช่น การทิ้งก้นบุหรี่ หรือการจุดไฟเพื่อประกอบอาหารรวมถึงดูแลให้พนักงานปฏิบัติตามอย่างเคร่งครัด	- ปฏิบัติ: โครงการจะมีการตักเตือนพนักงานไม่ให้มีการจุดไฟเผาป่าไม้ หรือการกระทำใดๆ ที่อาจก่อให้เกิดไฟป่าทั้งในบริเวณพื้นที่โครงการและบริเวณใกล้เคียง เช่น การทิ้งก้นบุหรี่ หรือการจุดไฟเพื่อประกอบอาหาร	ไม่มี	-
5. คอยสอดส่องตรวจตราระมัดระวังมิให้มีการบุกรุกแล้วถางป่าในพื้นที่ที่ไม่ได้รับอนุญาตและบริเวณใกล้เคียง รวมทั้งประชาสัมพันธ์ให้ราษฎรเข้าใจถึงกฎหมายป่าไม้และบทลงโทษต่างๆ ที่เกี่ยวป่าไม้และการล่าสัตว์ป่า รวมทั้งชนิดสัตว์ป่าคุ้มครองที่สำรวจพบในพื้นที่	- ปฏิบัติ: มีเจ้าหน้าที่คอยสอดส่องตรวจมิให้มีการบุกรุกแล้วถางป่าในพื้นที่ที่ไม่ได้รับอนุญาตและบริเวณใกล้เคียง	ไม่มี	-
6. หากพบการกระทำผิดกฎหมายว่าด้วยการป่าไม้ให้แจ้งหน่วยงานที่เกี่ยวข้องเพื่อดำเนินการตามอำนาจหน้าที่ต่อไป	- ยังไม่ปฏิบัติ: ปัจจุบันยังไม่เคยพบว่ามีกรกระทำผิดกฎหมายว่าด้วยการป่าไม้ แต่ถ้าหากพบว่ามีกรกระทำผิดต่อกฎหมายดังกล่าวทางโครงการจะปฏิบัติตามเงื่อนไขที่กำหนด	ไม่มี	-

ตารางที่ 2-2 มาตรการป้องกันและแก้ไขผลกระทบสิ่งแวดล้อม ระยะดำเนินการทำเหมือง (ต่อ)

มาตรการป้องกันและแก้ไขผลกระทบสิ่งแวดล้อม	ผลการปฏิบัติตามมาตรการ	ปัญหา อุปสรรค ที่สามารถปฏิบัติตาม มาตรการและแนวทางแก้ไข	เอกสารอ้างอิง
<b>6. เกษตรกรรม</b>			
1. ในกรณีที่เกิดความเสียหายแก่พื้นที่เกษตรกรรมที่อยู่ใกล้เคียง จะต้องแจ้งให้เจ้าของพื้นที่รับทราบ เพื่อชดเชยความเสียหายที่เกิดขึ้น ถ้าหากไม่สามารถตกลงกันได้จะต้องแจ้งหน่วยงานราชการที่เกี่ยวข้องที่ตรวจสอบร่วมกับคณะกรรมการมวลชนสัมพันธ์ เพื่อไกล่เกลี่ยข้อพิพาทและให้มีการชดเชยค่าเสียหายโดยเร็ว ซึ่งทางโครงการทำเหมืองชั่วคราวจนกว่าจะดำเนินการแก้ไขปัญหาที่เกิดขึ้นให้แล้วเสร็จ	- ยังไม่ปฏิบัติ: ปัจจุบันยังไม่พบความเสียหายต่อพื้นที่เกษตรกรรมที่อยู่ใกล้เคียง แต่ถ้าหากพบว่ามีความเสียหายเกิดขึ้นอันเนื่องมาจากการทำเหมืองของโครงการ ทางโครงการจะรีบแก้ไขตามเงื่อนไขที่กำหนด	ไม่มี	-
<b>7. การคมนาคม</b>			
1. ติดตั้งป้ายสัญญาณเตือนภัย ป้ายชะลอความเร็ว และสัญญาณไฟกระพริบ และป้ายเตือนกระพริบรถเข้าออก ในบริเวณริมถนนทางหลวง ยล 3004 ช่วงก่อนเลี้ยวเข้าออกจากพื้นที่ในโครงการในระยะ 50 เมตร และ 100 เมตร	- ปฏิบัติ: ทางโครงการติดตั้งป้ายชะลอความเร็ว และสัญญาณไฟกระพริบไว้บริเวณริมถนนทางหลวง ยล 3004 ช่วงก่อนเลี้ยวเข้าออกจากพื้นที่โครงการ	ไม่มี	ภาพที่ 2-21 ป้ายเตือนชะลอความเร็ว และสัญญาณไฟกระพริบ
2. จัดทำป้ายทำรายละเอียดเกี่ยวกับรถบรรทุกแร่ของโครงการ ได้แก่ ชื่อผู้ประกอบการ เบอร์โทรศัพท์ติดต่อ ชื่อพนักงานขับรถ และหมายเลขทะเบียนรถ ติดไว้กับตัวรถในตำแหน่งที่สามารถมองเห็นชัดเจน เพื่อให้ราษฎรที่อยู่ริมเส้นทางสามารถร้องเรียนได้ ในกรณีที่มีการขับรถเร็วและความเดือดร้อนแก่ราษฎรที่ใช้เส้นทางร่วมกับโครงการ	- ปฏิบัติ: ทางโครงการติดป้ายแสดงชื่อผู้ประกอบการ ไว้บริเวณด้านหน้าของรถบรรทุกแร่ของโครงการ ซึ่งสามารถมองเห็นได้ชัดเจน	ไม่มี	ภาพที่ 2-22 ป้ายแสดงรายละเอียดเกี่ยวกับรถบรรทุกแร่ของโครงการ
3. อบรมพนักงานขับรถบรรทุกแร่ ให้ขับรถด้วยความระมัดระวัง มีมารยาทในการใช้รถใช้ถนน และปฏิบัติตามกฎหมายการจราจรอย่างเคร่งครัด และห้ามมีการใช้สารเสพติด เช่น ยาบ้า ถ้าหากมีการฝ่าฝืนจะต้องมีบทลงโทษอย่างเข้มงวด	- ปฏิบัติ: ทางโครงการได้ทำการควบคุมกำกับพนักงานขับรถบรรทุกแร่ ให้ขับรถด้วยความระมัดระวังและปฏิบัติตามกฎจราจรอย่างเคร่งครัด	ไม่มี	-
4. ตรวจสอบเช็คสภาพรถยนต์ เช่น ระบบห้ามล้อ ระบบไฟฟ้าการทำงานของเครื่องยนต์ ระบบเกียร์ พร้อมทั้งตัวถังรถและอื่นๆ ให้อยู่ในสภาพที่ใช้งานได้ดี และปลอดภัยอยู่เสมอ	- ปฏิบัติ: โดยมีการตรวจสอบเช็คสภาพรถยนต์ก่อน และหลังใช้งาน ให้อยู่ในสภาพที่ใช้งานได้ดี และปลอดภัยอยู่เสมอ	ไม่มี	-

ตารางที่ 2-2 มาตรการป้องกันและแก้ไขผลกระทบสิ่งแวดล้อม ระยะดำเนินการทำเหมือง (ต่อ)

มาตรการป้องกันและแก้ไขผลกระทบสิ่งแวดล้อม	ผลการปฏิบัติตามมาตรการ	ปัญหา อุปสรรค ที่ไม่สามารถปฏิบัติตาม มาตรการและแนวทางแก้ไข	เอกสารอ้างอิง
<b>7. การคมนาคม (ต่อ)</b>			
5. ตรวจสอบเช็คสภาพรถยนต์ เช่น ระบบห้ามล้อ ระบบไฟฟ้าการทำงานของเครื่องยนต์ ระบบเกียร์ พร้อมทั้งตัวถังรถและอื่นๆ ให้อยู่ในสภาพที่ใช้งานได้ดี และปลอดภัยอยู่เสมอ	- ปฏิบัติ: มีการดูแลรักษาเส้นทางขนส่งแร่ช่วงทางหลวงชนบท ยล 3004 ให้อยู่ในสภาพพร้อมใช้งานได้ดีอยู่เสมอ	ไม่มี	ภาพที่ 2-6 สภาพเส้นทางขนส่งแร่ช่วงจากพื้นที่โครงการถึงทางหลวงชนบทหมายเลข ยล 3004
6. กำหนดช่วงเวลาทำการขนส่งแร่ของโครงการเฉพาะในช่วงเวลา 08.00-16.00 น. ห้ามมีการขนส่งแร่ในช่วงเวลากลางคืนโดยเด็ดขาด	- ปฏิบัติ: กำหนดให้มีการขนส่งแร่เฉพาะในช่วงเวลา 08.00-16.00 น. เท่านั้น	ไม่มี	-
7. ควบคุมความเร็วรถบรรทุกขนส่งแร่ที่ออกสู่แหล่งรับซื้อภายนอกช่วงบนทางหลวงชนบท ยล 3004 ให้ใช้ความเร็วไม่เกิน 30 กิโลเมตรต่อชั่วโมง โดยการติดตั้งป้ายเตือนไว้ริมเส้นทางให้เห็นอย่างชัดเจน	- ปฏิบัติ: โดยมีการติดตั้งป้ายควบคุมความเร็วของรถบรรทุกขนส่งแร่ไว้ริมเส้นทางช่วงถนน ทางหลวงชนบท ยล 3004 ให้สามารถมองเห็นได้ชัดเจน	ไม่มี	ภาพที่ 2-8 ป้ายแสดงควบคุมความเร็วบนทางหลวงจังหวัดหมายเลข ยล 3004
8. ให้มีการปิดคลุมกระบะรถบรรทุกแร่ด้วยผ้าใบก่อนลำเลียงแร่ออกสู่แหล่งรับซื้อภายนอกทุกคันเพื่อลดการฟุ้งกระจายของฝุ่นละออง	- ปฏิบัติ: มีการปิดคลุมกระบะรถบรรทุกแร่ด้วยผ้าใบก่อนลำเลียงแร่ออกสู่แหล่งรับซื้อภายนอกทุกคัน เพื่อลดการฟุ้งกระจายของฝุ่นละออง	ไม่มี	ภาพที่ 2-9 การปิดคลุมผ้าใบของรถบรรทุก
9. ควบคุมน้ำหนักของรถบรรทุกแร่ทุกคัน ไม่ให้มีการบรรทุกน้ำหนักเกินอัตราที่กฎหมายกำหนด เพื่อลดการชำรุดของถนนและป้องกันการเกิดอุบัติเหตุ	- ปฏิบัติ: รถบรรทุกแร่ทุกคันจะต้องชั่งน้ำหนักก่อนออกจากพื้นที่โครงการทุกครั้งเพื่อมีการควบคุมน้ำหนักของรถบรรทุกแร่ทุกคัน ไม่ให้เกินอัตราที่กฎหมายกำหนด	ไม่มี	ภาพที่ 2-23 ตราขั้รถบรรทุกแร่
10. ห้ามไม่ให้มีการขนส่งแร่ในช่วงเวลา 07.00-08.00 น. และ 15.00-16.30 น. ซึ่งเป็นช่วงที่นักเรียนเดินทางไปกลับจากโรงเรียน	- ปฏิบัติ: โครงการจะไม่มีรถขนส่งแร่ในช่วงเวลา 07.00-08.00 น. และ 15.00-16.30 น. ซึ่งเป็นช่วงที่นักเรียนเดินทางไปกลับจากโรงเรียน	ไม่มี	-

ตารางที่ 2-2 มาตรการป้องกันและแก้ไขผลกระทบสิ่งแวดล้อม ระยะดำเนินการทำเหมือง (ต่อ)

มาตรการป้องกันและแก้ไขผลกระทบสิ่งแวดล้อม	ผลการปฏิบัติตามมาตรการ	ปัญหา อุปสรรค ที่ไม่สามารถปฏิบัติตาม มาตรการและแนวทางแก้ไข	เอกสารอ้างอิง
<b>8. เศรษฐกิจและสังคม และการมีส่วนร่วมของประชาชน</b>			
1.จ้างแรงงานในท้องถิ่นให้มากที่สุด และให้อัตราค่าแรงเป็นไปตามประกาศกระทรวงแรงงานกำหนด	- ปฏิบัติ: โดยการจ้างแรงงานส่วนใหญ่เป็นบุคคลภายในท้องถิ่น	ไม่มี	-
2. กำหนดกฎระเบียบหรือข้อบังคับที่ชัดเจนและเข้มงวดเพื่อควบคุมพฤติกรรมของพนักงานไม่ให้ก่อปัญหาแก่ชุมชน	- ปฏิบัติ: โครงการมีการกำหนดกฎระเบียบหรือข้อบังคับที่ชัดเจนและเข้มงวดเพื่อควบคุมพฤติกรรมของพนักงานไม่ให้ก่อปัญหาแก่ชุมชน	ไม่มี	-
3. ทำป้ายแสดงข้อมูลเกี่ยวกับโครงการ ได้แก่ หมายเลขประทานบัตร เนื้อที่ ระยะเวลาการทำเหมือง และผู้รับผิดชอบไว้บริเวณด้านหน้าพื้นที่โครงการหรือบริเวณที่สามารถพบเห็นได้ทั่วไป ให้แล้วเสร็จก่อนเปิดการทำเหมือง	- ปฏิบัติ: มีการจัดทำป้ายแสดงข้อมูลเกี่ยวกับโครงการ ไว้บริเวณด้านหน้าของพื้นที่โครงการ	ไม่มี	ภาพที่ 2-2 ป้ายแสดงข้อมูลเกี่ยวกับโครงการ
4. ให้จัดตั้งกองทุนพัฒนาหมู่บ้านรอบพื้นที่เหมืองแร่เพื่อเป็นงบประมาณในการดำเนินโครงการพัฒนาคุณภาพชีวิตของประชาชนในชุมชน ตามแนวทางที่ กรมอุตสาหกรรมพื้นฐานและการเหมืองแร่กำหนดโดยมีคณะกรรมการมวลชนสัมพันธ์เป็นผู้กำกับดูแลในการใช้จ่ายงบประมาณในแต่ละปี	- ปฏิบัติ: มีการจัดตั้งกองทุนพัฒนาหมู่บ้านรอบพื้นที่เหมืองแร่ เพื่อใช้เป็นงบประมาณในการดำเนินโครงการพัฒนาคุณภาพชีวิตของประชาชนในชุมชนโดยมีคณะกรรมการมวลชนสัมพันธ์เป็นผู้กำกับดูแลในการใช้จ่ายงบประมาณในแต่ละปี	ไม่มี	เอกสารแนบที่ 2-2 บัญชีกองทุนพัฒนา
5) ให้จัดทำแผนมวลชนสัมพันธ์รวมทั้งจัดตั้งคณะกรรมการมวลชนสัมพันธ์เพื่อทำหน้าที่ประชาสัมพันธ์ข้อมูลข่าวสารเกี่ยวกับโครงการและการติดตามตรวจสอบผลกระทบรวมทั้งรับเรื่องร้องเรียนต่างๆ ที่เกิดจากการดำเนินโครงการ เพื่อหาข้อยุติและแนวทางแก้ไข ในระหว่างกระบวนการตรวจสอบข้อเท็จจริงเรื่องร้องเรียน จะมีเจ้าหน้าที่จากส่วนราชการและผู้นำชุมชนรวมถึงผู้ที่ร้องเรียนเข้าร่วมตรวจสอบและหาแนวทางแก้ไข คณะกรรมการแบ่งออกเป็น 3 ฝ่าย ดังนี้ (1) ฝ่ายผู้ประกอบการเหมือง คือ ห้างหุ้นส่วนจำกัดก่อสร้างเนรมิตร	- ปฏิบัติ: โครงการได้จัดตั้งคณะกรรมการมวลชนสัมพันธ์ตามแนวทางที่กำหนด และจัดเตรียมงบประมาณด้านมวลชนสัมพันธ์ตามข้อกำหนดอย่างเคร่งครัด	ไม่มี	เอกสารแนบที่ 2-2 กองทุนพัฒนา

ตารางที่ 2-2 มาตรการป้องกันและแก้ไขผลกระทบสิ่งแวดล้อม ระยะดำเนินการทำเหมือง (ต่อ)

มาตรการป้องกันและแก้ไขผลกระทบสิ่งแวดล้อม	ผลการปฏิบัติตามมาตรการ	ปัญหา อุปสรรค ที่ไม่สามารถปฏิบัติตาม มาตรการและแนวทางแก้ไข	เอกสารอ้างอิง
<b>8. เศรษฐกิจและสังคม และการมีส่วนร่วมของประชาชน (ต่อ)</b>			
(2) ฝ่ายชุมชน ประกอบด้วย กำนัน ผู้ใหญ่บ้าน และหรือตัวแทนชุมชน บ้านบ่อน้ำร้อน หมู่ที่ 2 ตำบลตาดานะแมเราะ (3) หน่วยงานราชการในท้องถิ่นที่เกี่ยวข้อง ได้แก่ นายกองค์การบริหาร ส่วนตำบลตาดานะแมเราะ ผู้อำนวยการโรงพยาบาลส่งเสริมสุขภาพ ตำบล บ้านบ่อน้ำร้อน พัฒนาการชุมชนอำเภอเบตง และเกษตรอำเภอเบตง			
6) ให้ดำเนินการตามแผนมวลชนสัมพันธ์อย่างต่อเนื่องและสม่ำเสมอ เพื่อ สร้างความสัมพันธ์อันดีกับชุมชนโดยการสนับสนุนเงินงบประมาณ ช่วยเหลือกิจกรรมของชุมชน การเข้าร่วมกิจกรรมต่างๆ เช่น การบริจาค วัสดุอุปกรณ์ การส่งเสริมด้านการกีฬา การทำนุบำรุงศาสนา การให้ทุนการ ศึกษาแก่เด็กนักเรียน และปรับปรุงซ่อมแซมเส้นทางคมนาคมภายในชุมชน เป็นต้น	- ปฏิบัติ: โครงการได้ดำเนินการตามแผนมวลชนสัมพันธ์อย่างต่อเนื่องและ สม่ำเสมอ และยังสนับสนุนเงินงบประมาณช่วยเหลือกิจกรรมของชุมชน และการเข้าร่วมกิจกรรมต่างๆ ในชุมชน เช่น การบริจาคหิน และปรับปรุง ซ่อมแซมเส้นทางคมนาคมภายในชุมชน และตามที่ขอความช่วยเหลือมา โดยตลอดเป็นอย่างดีเสมอมา	ไม่มี	เอกสารแนบที่ 2-3 สนับสนุน เงินงบประมาณช่วยเหลือ กิจกรรมของชุมชน
7) การตรวจสอบและแก้ไขปัญหาข้อร้องเรียนเมื่อคณะกรรมการมวลชน สัมพันธ์ได้รับการร้องเรียนจากประชาชนแล้ว ต้องดำเนินการตรวจสอบ ข้อเท็จจริงตามขั้นตอนที่แสดงไว้ และแจ้งเจ้าหน้าที่ของหน่วยงานราชการ ที่เกี่ยวข้องร่วมตรวจสอบด้วยการแก้ไขปัญหาต้องมีความเป็นธรรมกับทุก ฝ่ายและต้องแล้วเสร็จภายใน 30 วัน นับตั้งแต่ได้รับเรื่องร้องเรียน	- ยังไม่ปฏิบัติ: เนื่องจากในปัจจุบันยังไม่เคยได้รับ เรื่องร้องเรียนจาก ประชาชน แต่ถ้าหากพบว่ามีปัญหาข้อร้องเรียนเกิดขึ้นอันเนื่องมาจากการ ทำเหมืองของโครงการทางโครงการจะปฏิบัติตามเงื่อนไขที่มาตรการ กำหนด	ไม่มี	-
8) กรณีที่การทำเหมืองของโครงการก่อให้เกิดความเสียหายแก่ประชาชน ให้ผู้ประกอบการรับผิดชอบชดใช้ค่าเสียหายอย่างยุติธรรมตามความ เสียหายที่เกิดขึ้นจริง	- ยังไม่ปฏิบัติ: เนื่องจากในปัจจุบันยังไม่เคยได้รับ เรื่องร้องเรียนจาก ประชาชน แต่ถ้าหากพบว่ามีปัญหาข้อร้องเรียนเกิดขึ้นอันเนื่องมาจากการ ทำเหมืองของโครงการทางโครงการจะปฏิบัติตามเงื่อนไขที่มาตรการ กำหนด	ไม่มี	-



ตารางที่ 2-2 มาตรการป้องกันและแก้ไขผลกระทบสิ่งแวดล้อม ระยะดำเนินการทำเหมือง (ต่อ)

มาตรการป้องกันและแก้ไขผลกระทบสิ่งแวดล้อม	ผลการปฏิบัติตามมาตรการ	ปัญหา อุปสรรค ที่ไม่สามารถปฏิบัติตาม มาตรการและแนวทางแก้ไข	เอกสารอ้างอิง
<b>8. เศรษฐกิจและสังคม และการมีส่วนร่วมของประชาชน (ต่อ)</b>			
9) ประชาสัมพันธ์ข้อมูลเกี่ยวกับการดำเนินงานของโครงการ และมาตรการป้องกันและแก้ไขผลกระทบสิ่งแวดล้อมที่ผ่านความเห็นชอบจากสำนักงานนโยบายและแผนทรัพยากรธรรมชาติและสิ่งแวดล้อมโดยการติดประกาศไว้ในสถานที่ที่ประชาชนสามารถเข้าถึงได้ง่าย ได้แก่ ที่ทำการผู้ใหญ่บ้าน ศาลาประชาคมหมู่บ้าน ศาลาอเนกประสงค์ และหน่วยงานสาธารณสุขในพื้นที่ ให้ประชาชนในชุมชนใกล้เคียงและหน่วยงานสาธารณสุขในพื้นที่รับทราบอย่างทั่วถึงพร้อมทั้งรับฟังความคิดเห็น เพื่อปรับปรุงแก้ไขให้สอดคล้องกับความต้องการของชุมชนต่อไป และจัดทำเป็นแผนปฎิบัติอย่างน้อยปีละ 2 ครั้ง หรือแจ้งข้อความที่ต้องการเผยแพร่ไปยังผู้นำชุมชนเพื่อใช้หอกระจายข่าวในชุมชนประชาสัมพันธ์เผยแพร่ข้อมูลตาม เงื่อนไขระยะเวลาที่ต้องดำเนินการ รายละเอียดข้อมูลที่ประชาสัมพันธ์ที่สำคัญ ได้แก่ กำหนดการเปิดดำเนินการ ความต้องการบุคลากรผลประโยชน์ต่อชุมชน ผลกระทบสิ่งแวดล้อมและมาตรการป้องกันแก้ไขและลดผลกระทบสิ่งแวดล้อมและมาตรการติดตามตรวจสอบคุณภาพสิ่งแวดล้อม	- ปฏิบัติ: ทางโครงการมีการประสานงาน และแจ้งข้อมูลเกี่ยวกับการดำเนินงานของโครงการ และผลการติดตามตรวจสอบคุณภาพสิ่งแวดล้อมของโครงการ ไปยังผู้นำชุมชน เพื่อใช้หอกระจายข่าวในชุมชนประชาสัมพันธ์เผยแพร่ข้อมูลต่างๆ ของโครงการเป็นประจำ	ไม่มี	-

ตารางที่ 2-2 มาตรการป้องกันและแก้ไขผลกระทบสิ่งแวดล้อม ระยะดำเนินการทำเหมือง (ต่อ)

มาตรการป้องกันและแก้ไขผลกระทบสิ่งแวดล้อม	ผลการปฏิบัติตามมาตรการ	ปัญหา อุปสรรค ที่ไม่สามารถปฏิบัติตาม มาตรการและแนวทางแก้ไข	เอกสารอ้างอิง
<b>9. สาธารณสุข</b>			
1) จัดตั้ง “กองทุนเฝ้าระวังภาวะสุขภาพ” ตามแนวทางที่กรมอุตสาหกรรมพื้นฐานและการเหมืองแร่กำหนดโดยนำเงินเข้ากองทุนในเดือนแรกของทุกๆ ปีตลอดอายุประทานบัตร เพื่อใช้ในกิจกรรมการเฝ้าระวังภาวะสุขภาพของชุมชน ทั้งนี้ การบริหารจัดการกองทุนให้เป็นไปตามระเบียบหรือแนวทางปฏิบัติที่กรมอุตสาหกรรมพื้นฐานและการเหมืองแร่กำหนด	-ปฏิบัติ: ได้มีการจัดตั้งกองทุนเฝ้าระวังสุขภาพ ตามแนวทางที่กรมอุตสาหกรรมพื้นฐานและการเหมืองแร่กำหนดโดยมีการจัดสรรงบประมาณเข้ากองทุนในทุกๆ ปีเพื่อใช้ในกิจกรรมเฝ้าระวังภาวะสุขภาพของชุมชน	ไม่มี	เอกสารแนบที่ 2-2 บัญชีกองทุนพัฒนา
2) เผยแพร่ข้อมูลผลการติดตามตรวจสอบผลกระทบสิ่งแวดล้อมต่อโรงพยาบาลส่งเสริมสุขภาพตำบลบ้านบ่อน้ำร้อน พร้อมทั้งติดตั้งป้ายแสดงผลการตรวจวัดคุณภาพสิ่งแวดล้อมไว้บริเวณศาลาประชาคมหมู่บ้านหมู่ที่ 2 บ้านบ่อน้ำร้อน ให้สามารถมองเห็นได้อย่างชัดเจนปีละ 2 ครั้ง	- ไม่ปฏิบัติ: โครงการยังไม่มีการเผยแพร่ข้อมูลผลการติดตามตรวจสอบผลกระทบสิ่งแวดล้อมต่อโรงพยาบาลส่งเสริมสุขภาพตำบลบ้านบ่อน้ำร้อน	เผยแพร่ข้อมูลผลการติดตามตรวจสอบผลกระทบสิ่งแวดล้อมต่อโรงพยาบาลส่งเสริมสุขภาพตำบลบ้านบ่อน้ำร้อน พร้อมทั้งติดตั้งป้ายแสดงผลการตรวจวัดคุณภาพสิ่งแวดล้อมไว้บริเวณศาลาประชาคมหมู่บ้านหมู่ที่ 2 บ้านบ่อน้ำร้อน ปีละ 2 ครั้ง	-
3) ปฏิบัติตามแผนมวลชนสัมพันธ์อย่างต่อเนื่องเพื่อรับฟังความคิดเห็น ข้อเสนอแนะ หรือความต้องการของประชาชนในด้านต่างๆ เพื่อลดความตึงเครียด หรือความขัดแย้งจากการได้รับผลกระทบสิ่งแวดล้อมจากการทำเหมืองและกิจกรรมที่เกี่ยวข้องของโครงการ	- ปฏิบัติ: โครงการมีทีมมวลชนสัมพันธ์ เพื่อรับฟังความคิดเห็น ข้อเสนอแนะ หรือความต้องการของประชาชนในด้านต่างๆ เพื่อลดความตึงเครียด หรือความขัดแย้งจากการได้รับผลกระทบสิ่งแวดล้อมจากการทำเหมืองและกิจกรรมที่เกี่ยวข้องของโครงการ	ไม่มี	-
<b>10. อาชีวอนามัยและความปลอดภัย</b>			
1) ให้มีการตรวจสุขภาพของพนักงานก่อนเข้าทำงานได้แก่ การตรวจโรคทั่วไป และการตรวจตามความเสี่ยงเฉพาะด้าน ได้แก่ สมรรถภาพ ปอด และสมรรถภาพการได้ยิน เพื่อเป็นการตรวจคัดกรองโรคเบื้องต้น และเป็นข้อมูลพื้นฐานสำหรับเปรียบเทียบกับผลตรวจสุขภาพประจำปี ตลอดระยะเวลาที่มีการดำเนินโครงการ	- ปฏิบัติ: โครงการมีการตรวจสุขภาพของพนักงานก่อนเข้าทำงาน และตรวจสุขภาพประจำปีครั้งล่าสุดเมื่อวันที่ 14 มีนาคม 2567	ไม่มี	เอกสารแนบที่ 2-4 ผลการตรวจสุขภาพประจำปี

ตารางที่ 2-2 มาตรการป้องกันและแก้ไขผลกระทบสิ่งแวดล้อม ระยะดำเนินการทำเหมือง (ต่อ)

มาตรการป้องกันและแก้ไขผลกระทบสิ่งแวดล้อม	ผลการปฏิบัติตามมาตรการ	ปัญหา อุปสรรค ที่ไม่สามารถปฏิบัติตาม มาตรการและแนวทางแก้ไข	เอกสารอ้างอิง
<b>10. อาชีวอนามัย และความปลอดภัย (ต่อ)</b>			
2) จัดให้มีการฝึกอบรมเกี่ยวกับข้อบังคับและคู่มือว่าด้วยความปลอดภัยในการทำงาน ให้กับพนักงานใหม่หรือพนักงานที่มีการเปลี่ยนหน้าที่การทำงาน เพื่อให้พนักงานสามารถปฏิบัติหน้าที่ได้อย่างถูกต้องและปลอดภัย ตลอดจนแจ้งให้ทราบถึงข้อมูลเกี่ยวกับอันตรายและวิธีป้องกันอันตรายที่อาจเกิดขึ้นจากการทำงานให้ทราบก่อนปฏิบัติงาน ตลอดจนให้การศึกษาอบรมแก่พนักงานถึงวิธีการทำงานของเครื่องจักรกลแต่ละชนิดและอุปกรณ์แต่ละประเภทหรือเมื่อมีการเปลี่ยนแปลงเครื่องจักรใหม่ จนมั่นใจว่าพนักงานสามารถทำงานได้อย่างปลอดภัย	- ปฏิบัติ: มีฝึกอบรมด้านอาชีวอนามัย และความปลอดภัย รวมทั้งวิธีการใช้เครื่องมือและอุปกรณ์ต่างๆ ในการทำเหมืองให้แก่พนักงานอยู่เสมอ	ไม่มี	-
3) จัดทำป้ายมาตรการ/นโยบายด้านความปลอดภัย และนโยบายด้านสิ่งแวดล้อม ตลอดจนป้ายเตือนต่างๆ เช่น เสียงดัง ฝุ่นละออง เป็นต้น เพื่อให้พนักงานได้มองเห็นชัดเจนก่อนที่จะเข้าไปบริเวณพื้นที่เหมืองแร่และพื้นที่เสี่ยงของโครงการ และใช้เป็นแนวทางในการปฏิบัติของพนักงานก่อนเข้าพื้นที่ดังกล่าวโดยพนักงานต้องมีการสวมอุปกรณ์ป้องกันอันตรายตลอดเวลาการทำงานในบริเวณพื้นที่ดังกล่าว	- ปฏิบัติ: มีการจัดทำป้ายมาตรการ/นโยบายด้านความปลอดภัย และนโยบายด้านสิ่งแวดล้อม ไว้บริเวณด้านหน้าพื้นที่โครงการเพื่อให้พนักงานสามารถมองเห็นได้ชัดเจนก่อนที่จะเข้าไปบริเวณพื้นที่โครงการ	ไม่มี	ภาพที่ 2-24 ป้ายมาตรการ/ นโยบายด้านความปลอดภัย
4) ให้จัดหาอุปกรณ์ป้องกันอันตรายส่วนบุคคลที่ได้มาตรฐานตามประกาศกรมสวัสดิการและคุ้มครองแรงงานกำหนด โดยให้เหมาะสมกับชนิดหรือประเภทของงานที่พนักงานปฏิบัติ เช่น ขณะที่พนักงานปฏิบัติงานอยู่ในพื้นที่หน้าเหมือง อาจต้องสัมผัสกับสิ่งแวดล้อมที่เป็นอันตราย อาทิเช่น ฝุ่นละออง เสียงเศษหิน หรือเศษวัสดุ ดังนั้น อุปกรณ์ป้องกันที่พนักงานต้องสวมใส่ขณะปฏิบัติงาน ได้แก่ หน้ากากป้องกันฝุ่นปลั๊กอุดหู หมวกนิรภัย แวนตานิรภัยและรองเท้านิรภัย เป็นต้น	- ปฏิบัติ: มีการจัดหาอุปกรณ์ป้องกันอันตรายส่วนบุคคลให้เหมาะสมกับชนิดหรือประเภทของงานที่พนักงานปฏิบัติ เพื่อให้พนักงานสวมใส่ขณะปฏิบัติงาน	ไม่มี	ภาพที่ 2-25 อุปกรณ์ป้องกัน อันตรายส่วนบุคคลของพนักงาน

ตารางที่ 2-2 มาตรการป้องกันและแก้ไขผลกระทบสิ่งแวดล้อม ระยะดำเนินการทำเหมือง (ต่อ)

มาตรการป้องกันและแก้ไขผลกระทบสิ่งแวดล้อม	ผลการปฏิบัติตามมาตรการ	ปัญหา อุปสรรค ที่ไม่สามารถปฏิบัติตาม มาตรการและแนวทางแก้ไข	เอกสารอ้างอิง
<b>10. อาชีวอนามัย และความปลอดภัย (ต่อ)</b>			
5) ให้กำหนดเป็นระเบียบปฏิบัติให้พนักงานของโครงการทุกคนต้องสวมใส่อุปกรณ์ป้องกันอันตรายส่วนบุคคลอย่างครบถ้วน และถูกต้องตามป้ายเตือนทุกครั้งก่อนเข้าเขตการทำเหมืองหรือพื้นที่เสี่ยงอันตราย และมีการจัดอบรมเกี่ยวกับการสวมใส่อุปกรณ์อย่างถูกวิธีวิธีใช้อุปกรณ์ป้องกัน และการบำรุงรักษาอุปกรณ์ป้องกันอันตราย โดยมีการจัดอบรมเกี่ยวกับวิธีใช้อุปกรณ์ป้องกัน และการสวมใส่อุปกรณ์อย่างถูกวิธีตลอดจนการบำรุงรักษาอุปกรณ์ป้องกันอันตรายส่วนบุคคลตลอดระยะเวลาการใช้งาน	- ปฏิบัติ: พนักงานของโครงการทุกคนมีการสวมใส่อุปกรณ์ป้องกันอันตรายขณะปฏิบัติงาน และทางโครงการได้มีการจัดอบรมพนักงานเกี่ยวกับวิธีใช้อุปกรณ์ป้องกัน และการสวมใส่อุปกรณ์อย่างถูกวิธี ตลอดจนการบำรุงรักษาอุปกรณ์ป้องกันอันตรายส่วนบุคคลตลอดระยะเวลาการใช้งาน	ไม่มี	ภาพที่ 2-25 อุปกรณ์ป้องกันอันตรายส่วนบุคคลของพนักงาน
6) หมุนเวียนสลับหน้าที่ระหว่างลูกจ้างด้วยกันเพื่อให้ระดับเสียงที่ลูกจ้างได้รับเฉลี่ยตลอดระยะเวลาการทำงาน 8 ชั่วโมง ไม่เกิน 85 เดซิเบลเอ และจะต้องให้พนักงานสวมใส่ปลั๊กอุดหู (EAR PLUG) หรือที่ครอบหู(EAR MUFF) เพื่อลดการสัมผัสเสียงดังในขณะทำงาน	- ปฏิบัติ: มีการหมุนเวียนสลับหน้าที่ของพนักงานตลอดช่วงระยะเวลาการทำงาน เพื่อไม่ให้มีการปฏิบัติงานในบริเวณที่มีเสียงดังนานๆ	ไม่มี	-
7) ดูแลรักษาเครื่องจักรและอุปกรณ์ต่างๆ ให้อยู่ในสภาพที่สมบูรณ์พร้อมใช้งานได้	- ปฏิบัติ: โดยมีการตรวจเช็คสภาพเครื่องจักร และอุปกรณ์ต่างๆ ก่อน และหลังใช้งาน ให้อยู่ในสภาพที่ใช้งานได้ และปลอดภัยอยู่เสมอ	ไม่มี	-
8) จัดให้มีปัจจัยในการปฐมพยาบาล เพื่อช่วยเหลือคนงานได้ทันทั่วถึง เมื่อมีอุบัติเหตุเกิดขึ้น และมีรถสำหรับนำผู้ป่วยส่งโรงพยาบาลได้ทันทั่วถึง	- ปฏิบัติ: มีการจัดเตรียมอุปกรณ์หรือเครื่องมือต่างๆ เพื่อใช้ในการปฐมพยาบาลเบื้องต้น และมีรถสำหรับนำผู้ป่วยส่งโรงพยาบาล หากมีอุบัติเหตุเกิดขึ้น	ไม่มี	ภาพที่ 2-26 ชุดอุปกรณ์ปฐมพยาบาลเบื้องต้น
9) จัดให้มีสถานที่หรือบริเวณสำหรับการรับประทานอาหารของพนักงานที่แยกจากพื้นที่กิจกรรมการทำเหมืองอย่างชัดเจน	- ปฏิบัติ: มีสถานที่สำหรับการรับประทานอาหารของพนักงานที่แยกจากพื้นที่กิจกรรมการทำเหมือง	ไม่มี	-
10) ให้มีเจ้าหน้าที่ความปลอดภัยในการทำงานวิชาชีพ (จป.วิชาชีพ) เป็นผู้ควบคุมการดำเนินงานเป็นประจำเพื่อความปลอดภัยและป้องกันอุบัติเหตุสำหรับการทำเหมือง และมีบันทึกผลการตรวจไว้เป็นหลักฐาน เพื่อแสดงแก่พนักงานเจ้าหน้าที่	- ปฏิบัติ: โดยมีเจ้าหน้าที่ความปลอดภัยในการทำงานวิชาชีพ (จป.วิชาชีพ) ควบคุมการดำเนินงานเป็นประจำ	ไม่มี	-

ตารางที่ 2-2 มาตรการป้องกันและแก้ไขผลกระทบสิ่งแวดล้อม ระยะดำเนินการทำเหมือง (ต่อ)

มาตรการป้องกันและแก้ไขผลกระทบสิ่งแวดล้อม	ผลการปฏิบัติตามมาตรการ	ปัญหา อุปสรรค ที่ไม่สามารถปฏิบัติตาม มาตรการและแนวทางแก้ไข	เอกสารอ้างอิง
<b>10. อาชีวอนามัย และความปลอดภัย (ต่อ)</b>			
11) ให้มีการตรวจสอบสุขภาพประจำปี ของพนักงานของโครงการ โดยทำการ ตรวจสอบสุขภาพอย่างละเอียดเพื่อการวินิจฉัยและรักษาโรคได้อย่างถูกต้อง ได้แก่สุขภาพทั่วไป การมองเห็น สมรรถภาพการได้ยินสมรรถภาพปอด และการเอกซเรย์ปอด ซึ่งก่อนทำการทดสอบสมรรถภาพการได้ยินจะต้อง ให้พนักงานงดสัมผัสเสียงดังอย่างน้อย 14 ชั่วโมง รวมทั้งจัดทำบันทึกสถิติ การเกิดอุบัติเหตุ สาเหตุ และสรุปรายงานเป็นประจำทุกปี และแจ้งผลการ ตรวจให้พนักงานทราบทุกครั้ง	- ปฏิบัติ: โครงการจัดให้มีการตรวจสอบสุขภาพของพนักงานเป็นประจำทุกปี ซึ่งดำเนินการครั้งล่าสุด เมื่อวันที่ 14 มีนาคม 2567 มีพนักงานเข้ารับการ ตรวจ จำนวน 10 คน โดยมีรายการที่ตรวจ ได้แก่ การตรวจสมรรถภาพ ปอด สมรรถภาพการมองเห็น และตาบอดสี และสมรรถภาพการได้ยิน	ไม่มี	เอกสารแนบที่ 2-4 ผลการ ตรวจสอบสุขภาพประจำปี
12) ปฏิบัติตามวิธีการให้ความคุ้มครองแก่พนักงานและความปลอดภัยแก่ บุคคลภายนอก ตามกฎกระทรวงแห่งพระราชบัญญัติแร่ พ.ศ. 2560 ใน ส่วนที่เกี่ยวข้องกับการทำเหมืองอย่างเคร่งครัด	- ปฏิบัติ: โครงการได้ปฏิบัติตามวิธีการให้ความคุ้มครองแก่พนักงาน และ ความปลอดภัยแก่บุคคลภายนอก ตามกฎหมายอย่างเคร่งครัด	ไม่มี	ภาพที่ 2-25 อุปกรณ์ป้องกัน อันตรายส่วนบุคคลของพนักงาน
13) ปฏิบัติตามพระราชบัญญัติความปลอดภัยอาชีวอนามัยและ สภาพแวดล้อมในการทำงาน พ.ศ. 2554 พระราชบัญญัติ ประกันสังคม พ.ศ. 2533 พระราชบัญญัติเงินทดแทน พ.ศ. 2537 และพระราชบัญญัติคุ้มครองแรงงาน พ.ศ. 2541 อย่างเคร่งครัด	- ปฏิบัติ: โครงการได้ปฏิบัติตามพระราชบัญญัติความปลอดภัยอาชีวอนามัย และสภาพแวดล้อมในการทำงาน พ.ศ. 2554 พระราชบัญญัติ ประกันสังคม พ.ศ. 2533 พระราชบัญญัติเงินทดแทน พ.ศ. 2537 และ พระราชบัญญัติคุ้มครองแรงงาน พ.ศ. 2541 อย่างเคร่งครัด	ไม่มี	-

ตารางที่ 2-2 มาตรการป้องกันและแก้ไขผลกระทบสิ่งแวดล้อม ระยะดำเนินการทำเหมือง (ต่อ)

มาตรการป้องกันและแก้ไขผลกระทบสิ่งแวดล้อม	ผลการปฏิบัติตามมาตรการ	ปัญหา อุปสรรค ที่ไม่สามารถปฏิบัติตาม มาตรการและแนวทางแก้ไข	เอกสารอ้างอิง
<b>10. อาชีวอนามัย และความปลอดภัย (ต่อ)</b>			
<p>14) จัดให้มีโครงการอนุรักษ์การได้ยิน โดยกำหนดนโยบายการอนุรักษ์การได้ยิน การเฝ้าระวังเสียงดังการเฝ้าระวังการได้ยิน และกำหนดหน้าที่ของผู้ที่เกี่ยวข้องในการดำเนินโครงการอนุรักษ์การได้ยินตาม ประกาศกรมสวัสดิการคุ้มครองแรงงานเรื่อง หลักเกณฑ์และวิธีการจัดทำโครงการอนุรักษ์การได้ยินในสถานประกอบกิจการ พ.ศ. 2553 ดังนี้</p> <p>(1) ให้ผู้ประกอบการจัดทำโครงการอนุรักษ์การได้ยินในสถานประกอบกิจการเป็นลายลักษณ์อักษรในกรณีที่สภาวะการทำงานในสถานประกอบกิจการมีระดับเสียงที่ลูกจ้างได้รับเฉลี่ยตลอดระยะเวลาการทำงาน 8 ชั่วโมงตั้งแต่ 85 เดซิเบลเอ ขึ้นไป ซึ่งอย่างน้อยต้องมีรายละเอียดเกี่ยวกับรายการ ดังนี้</p> <ol style="list-style-type: none"> <li>1. นโยบายการอนุรักษ์การได้ยิน</li> <li>2. การเฝ้าระวังเสียงดัง (Noise Monitoring)</li> <li>3. การเฝ้าระวังการได้ยิน (Hearing Monitoring)</li> <li>4. หน้าที่ความรับผิดชอบของผู้ที่เกี่ยวข้อง</li> </ol> <p>(2) ให้นายจ้างจัดให้มีการเฝ้าระวังการได้ยิน โดยให้ดำเนินการดังนี้</p> <ol style="list-style-type: none"> <li>1. ทดสอบสมรรถภาพการได้ยิน (Audiometric Testing) แก่ลูกจ้างที่สัมผัสเสียงดังที่ได้รับเฉลี่ยตลอดระยะเวลาการทำงาน 8 ชั่วโมงตั้งแต่ 85 เดซิเบลเอ ขึ้นไป และให้ทดสอบสมรรถภาพการได้ยินของลูกจ้างครั้งต่อไปอย่างน้อยปีละหนึ่งครั้ง</li> <li>2. แจ้งผลการทดสอบสมรรถภาพการได้ยินให้ลูกจ้างทราบภายใน 7 วัน นับแต่วันที่นายจ้างทราบผลการทดสอบ</li> </ol>	<p>- ยังไม่ปฏิบัติ: เนื่องจากสภาวะการทำงานบริเวณพื้นที่โครงการในปัจจุบัน มีระดับเสียงที่ลูกจ้างได้รับเฉลี่ยตลอดระยะเวลาการทำงาน 8 ชั่วโมงไม่เกิน 85 เดซิเบล (เอ) ทั้งนี้ พนักงานทุกคนมีการสวมใส่อุปกรณ์ป้องกันอันตรายส่วนบุคคลตลอดช่วงระยะเวลาการปฏิบัติงาน และมีการหมุนเวียนสลับหน้าที่ของพนักงาน เพื่อไม่ให้เกิดการปฏิบัติงานในบริเวณที่มีเสียงดังนานๆ อีกทั้งทางโครงการมีการจัดอบรมให้ความรู้เกี่ยวกับอันตรายของเสียงดัง การควบคุมป้องกัน และการใช้อุปกรณ์คุ้มครองความปลอดภัยส่วนบุคคลแก่พนักงานทุกคนที่เกี่ยวข้อง นอกจากนี้ จากผลการตรวจวัดปริมาณเสียงสะสมที่พนักงานได้รับตลอดระยะเวลาการทำงาน (Noise Dose) ของพนักงานบริเวณหน้าเหมือง และพนักงานบริเวณโรงโม่หินเมื่อวันที่ 9 ตุลาคม 2567 พบว่า มีค่าอยู่ในเกณฑ์มาตรฐานที่กำหนด รายละเอียดแสดงในบทที่ 3 และภาคผนวก 3</p>	ไม่มี	-

ตารางที่ 2-2 มาตรการป้องกันและแก้ไขผลกระทบสิ่งแวดล้อม ระยะดำเนินการทำเหมือง (ต่อ)

มาตรการป้องกันและแก้ไขผลกระทบสิ่งแวดล้อม	ผลการปฏิบัติตามมาตรการ	ปัญหา อุปสรรค ที่ไม่สามารถปฏิบัติตาม มาตรการและแนวทางแก้ไข	เอกสารอ้างอิง
<b>10. อาชีวอนามัย และความปลอดภัย (ต่อ)</b>			
<p>3. ทดสอบสมรรถภาพการได้ยินของลูกจ้างซ้ำอีกครั้งภายในสามสัปดาห์ นับแต่วันที่นายจ้างทราบผลการทดสอบกรณีพบว่าลูกจ้างมีสมรรถภาพการได้ยินเป็นไปตามข้อ (4)</p> <p>(3) เกณฑ์การพิจารณาผลการทดสอบสมรรถภาพการได้ยินให้เป็นไปดังนี้</p> <p>1. ใช้ผลการทดสอบสมรรถภาพการได้ยินครั้งแรกของลูกจ้างที่ความถี่ 500 1,000 2,000 3,000 4,000 และ 6,000 เฮิรตซ์ ของหูทั้งสองข้างเป็น ข้อมูลพื้นฐาน (Baseline Audiogram)</p> <p>2. นำผลการทดสอบสมรรถภาพการได้ยินครั้งต่อไปเปรียบเทียบกับผลการทดสอบสมรรถภาพการได้ยินที่เป็นข้อมูลพื้นฐานทุกครั้ง</p> <p>(4) หากผลการทดสอบสมรรถภาพการได้ยินพบว่าลูกจ้างสูญเสียการได้ยิน ที่หูข้างใดข้างหนึ่ง ตั้งแต่ 15 เดซิเบล ขึ้นไป ที่ความถี่ใดความถี่หนึ่งให้นายจ้างจัดให้มีมาตรการป้องกันอันตรายอย่างหนึ่งอย่างใดแก่ลูกจ้าง ดังนี้</p> <p>1. จัดให้ลูกจ้างสวมใส่อุปกรณ์คุ้มครองความปลอดภัยส่วนบุคคลที่สามารถลดระดับเสียงที่ลูกจ้างได้รับเฉลี่ยตลอดระยะเวลาการทำงาน 8 ชั่วโมง เหลือน้อยกว่า 85 เดซิเบล เอ</p> <p>2. เปลี่ยนงานให้ลูกจ้าง หรือหมุนเวียนสลับหน้าที่ระหว่างลูกจ้างด้วยกัน เพื่อให้ระดับเสียงที่ลูกจ้างได้รับเฉลี่ยตลอดระยะเวลาการทำงาน 8 ชั่วโมง น้อยกว่า 85 เดซิเบล เอ</p>			

ตารางที่ 2-2 มาตรการป้องกันและแก้ไขผลกระทบสิ่งแวดล้อม ระยะดำเนินการทำเหมือง (ต่อ)

มาตรการป้องกันและแก้ไขผลกระทบสิ่งแวดล้อม	ผลการปฏิบัติตามมาตรการ	ปัญหา อุปสรรค ที่ไม่สามารถปฏิบัติตาม มาตรการและแนวทางแก้ไข	เอกสารอ้างอิง
<b>10. อาชีวอนามัย และความปลอดภัย (ต่อ)</b>			
<p>(5) ให้นายจ้างติดประกาศผลการตรวจวัดระดับเสียงแผ่รังสีแสดงระดับเสียงในแต่ละพื้นที่เพื่อให้ลูกจ้างทุกคนได้รับทราบ</p> <p>(6) ให้นายจ้างอบรมให้ความรู้ ความเข้าใจเกี่ยวกับโครงการอนุรักษ์การได้ยิน ความสำคัญของการทดสอบสมรรถภาพการได้ยิน อันตรายของเสียงดัง การควบคุมป้องกัน และการใช้อุปกรณ์คุ้มครองความปลอดภัยส่วนบุคคล แก่ลูกจ้างที่ทำงานในบริเวณที่มีระดับเสียงดังที่ได้รับเฉลี่ยตลอดระยะเวลาการทำงาน 8 ชั่วโมง ตั้งแต่ 85เดซิเบลเอ ขึ้นไป และลูกจ้างที่เกี่ยวข้องในสถานประกอบกิจการ</p> <p>(7) ให้นายจ้างประเมินผลและทบทวนการจัดการโครงการอนุรักษ์การได้ยินในสถานประกอบกิจการไม่น้อยกว่าปีละหนึ่งครั้ง</p> <p>(8) ให้นายจ้างบันทึกข้อมูลและจัดทำเอกสารการดำเนินการเก็บไว้ในสถานประกอบกิจการไม่น้อย 5 ปี พร้อมทั้งจะให้พนักงานตรวจแรงงานตรวจสอบได้</p>		ไม่มี	-
<b>11. ประวัติศาสตร์ โบราณคดี โบราณสถาน ศาสนสถาน และแหล่งท่องเที่ยว</b>			
1) หากพบว่าการระเบิดหน้าเหมืองของโครงการส่งผลกระทบต่อศาสนสถานที่อยู่ในเขตพื้นที่ศึกษาจะต้องหยุดดำเนินการ และทำการชดเชยค่าเสียหายพร้อมทั้งปฏิบัติตามระเบียบของหน่วยงานราชการที่เกี่ยวข้องอย่างเคร่งครัด	- ยังไม่ปฏิบัติ: การดำเนินการทำเหมืองของโครงการในปัจจุบันยังไม่พบว่าผลกระทบต่อศาสนสถานบริเวณใกล้เคียง แต่ถ้าหากพบว่ามีผลกระทบเกิดขึ้นอันเนื่องมาจากการระเบิดหน้าเหมืองของโครงการทางโครงการจะทำการชดเชยค่าเสียหาย พร้อมทั้งปฏิบัติตามระเบียบของหน่วยงานราชการที่เกี่ยวข้องอย่างเคร่งครัด	ไม่มี	-
2) กำชับเจ้าหน้าที่ผู้ปฏิบัติงานบริเวณหน้าเหมืองให้หมั่นสังเกตหากพบโบราณวัตถุอย่างหนึ่งอย่างใดที่ฝังอยู่ใต้ดินหรือในชั้นแร่ จะต้องหยุดดำเนินการทำเหมือง และรีบแจ้งต่อนักศิลปากรที่ 13 สงขลาเพื่อตรวจสอบก่อนที่จะดำเนินการทำเหมืองต่อไป	- ยังไม่ปฏิบัติ: ยังไม่เคยขุดพบวัตถุโบราณ หรือร่องรอยของโบราณคดี หากขุดพบจะทำการแจ้งให้หน่วยงานที่เกี่ยวข้องทราบ และเข้ามาตรวจสอบทันที	ไม่มี	-



ตารางที่ 2-2 มาตรการป้องกันและแก้ไขผลกระทบสิ่งแวดล้อม ระยะดำเนินการทำเหมือง (ต่อ)

มาตรการป้องกันและแก้ไขผลกระทบสิ่งแวดล้อม	ผลการปฏิบัติตามมาตรการ	ปัญหา อุปสรรค ที่ไม่สามารถปฏิบัติตาม มาตรการและแนวทางแก้ไข	เอกสารอ้างอิง
<b>12. ทศนิยภาพ</b>			
<p>1) ดำเนินการฟื้นฟูสภาพพื้นที่ที่ผ่านการทำเหมืองตามแผนการฟื้นฟูที่กำหนดไว้อย่างเคร่งครัดเพื่อปรับปรุงสภาพภูมิทัศน์ให้สอดคล้องกับพื้นที่ข้างเคียง และสามารถใช้ประโยชน์พื้นที่ในด้านอื่นๆที่เหมาะสม ดังนี้</p> <p>(1) แผนการฟื้นฟูช่วงที่ 1 (ปี ที่ 1-3) กำหนดให้ดำเนินการปลูกไม้ยืนต้นซึ่งเป็นพันธุ์ไม้ท้องถิ่นได้แก่ ตะเคียนหิน สยาขาว ไข่เขียว และเขลงเป็นต้น และพันธุ์ไม้ที่มีผลเป็นอาหารสัตว์ป่าและนก ได้แก่ ตะขบฝรั่งและหว้าเป็นต้นเสริมบริเวณที่ว่างหรือปลูกทดแทนต้นไม้ที่ตายบริเวณพื้นที่ราบตามแนวเขตพื้นที่ทางด้านทิศตะวันออก ทิศตะวันตกเฉียงใต้ และทิศใต้และบริเวณพื้นที่เว่นไม่ทำเหมือง</p> <p>(2) แผนการฟื้นฟูช่วงที่ 2 (ปี ที่ 4-9) กำหนดให้ดำเนินการฟื้นฟูโดยการปลูกไม้ยืนต้นซึ่งเป็นพันธุ์ไม้ท้องถิ่น ได้แก่ ตะเคียนหิน สยาขาวไข่เขียว และเขลง เป็นต้น และพันธุ์ไม้ที่มีผลเป็นอาหารสัตว์ป่าและนก ได้แก่ ตะขบฝรั่ง และหว้าเป็นต้น บริเวณพื้นที่ขึ้นบันไดที่ผ่านการทำเหมืองที่ระดับ 510 เมตร จนถึงระดับ490 เมตร จากระดับน้ำทะเลปานกลาง</p> <p>(3) แผนการฟื้นฟูช่วงที่ 3 (ปีที่ 10-12) กำหนดให้ดำเนินการฟื้นฟูโดยการปลูกไม้ยืนต้นซึ่งเป็นพันธุ์ไม้ท้องถิ่น ได้แก่ ตะเคียนหิน สยาขาวไข่เขียว และเขลงเป็นต้น และพันธุ์ไม้ที่มีผลเป็นอาหารสัตว์ป่าและนก ได้แก่ ตะขบฝรั่ง และหว้า เป็นต้น บริเวณพื้นที่ขึ้นบันไดที่ผ่านการทำเหมืองที่ระดับ 480 เมตร จากระดับน้ำทะเลปานกลาง</p>	<p>- ยังไม่ปฏิบัติ: เนื่องจากปัจจุบันยังคงใช้พื้นที่เพื่อเปิดทำเหมืองอย่างต่อเนื่อง จึงยังไม่มีหน้าเหมืองบริเวณใดที่ผ่านการทำเหมืองแล้ว และเข้าสู่ขั้นตอนการฟื้นฟูพื้นที่ทำเหมือง ทั้งนี้ โครงการได้ดูแลรักษาดินไม้เดิมที่ปลูกไว้แล้วบริเวณ พื้นที่เว่นไม่ทำเหมืองของโครงการ และพยายามรักษาสภาพแวดล้อมบริเวณพื้นที่ที่ยังเดินหน้าเหมืองไปไม่ถึงให้คงอยู่ในสภาพเดิมให้ได้มากที่สุด</p>	<p>จัดทำรายงานการฟื้นฟูสภาพพื้นที่ที่ผ่านการทำเหมืองตามแผนการฟื้นฟูที่กำหนดไว้อย่างเคร่งครัดเพื่อปรับปรุงสภาพภูมิทัศน์ให้สอดคล้องกับพื้นที่ข้างเคียง</p>	-

ตารางที่ 2-2 มาตรการป้องกันและแก้ไขผลกระทบสิ่งแวดล้อม ระยะดำเนินการทำเหมือง (ต่อ)

มาตรการป้องกันและแก้ไขผลกระทบสิ่งแวดล้อม	ผลการปฏิบัติตามมาตรการ	ปัญหา อุปสรรค ที่ไม่สามารถปฏิบัติตาม มาตรการและแนวทางแก้ไข	เอกสารอ้างอิง
<b>13. ทศนิยภาพ</b>			
<p>(4) แผนการฟื้นฟูช่วงที่ 4 (ปีที่ 13-15) กำหนดให้ดำเนินการฟื้นฟูโดยการปลูกไม้ยืนต้นซึ่งเป็นพันธุ์ไม้ท้องถิ่น ได้แก่ ตะเคียนหิน สยาขาวไข่เขียว และเขลง เป็นต้น และพันธุ์ไม้ที่มีผลเป็นอาหารสัตว์ป่าและนก ได้แก่ ตะขบฝรั่ง และหว้า เป็นต้น บริเวณพื้นที่ขึ้นบันไดที่ผ่านการทำเหมืองที่ระดับความสูง 470 เมตรจากระดับน้ำทะเลปานกลาง</p> <p>(5) แผนการฟื้นฟูช่วงที่ 5 (ปีที่ 16-18) กำหนดให้ดำเนินการฟื้นฟูโดยการปลูกไม้ยืนต้นซึ่งเป็นพันธุ์ไม้ท้องถิ่น ได้แก่ ตะเคียนหิน สยาขาวไข่เขียว และเขลง เป็นต้น และพันธุ์ไม้ที่มีผลเป็นอาหารสัตว์ป่าและนก ได้แก่ ตะขบฝรั่ง และหว้า เป็นต้น บริเวณพื้นที่ขึ้นบันไดที่ผ่านการทำเหมืองที่ระดับ 460 เมตร จากระดับน้ำทะเลปานกลาง</p> <p>(6) แผนการฟื้นฟูช่วงที่ 6 (ปีที่ 19-21) นี้ กำหนดให้ดำเนินการฟื้นฟูโดยการปลูกไม้ยืนต้นซึ่งเป็นพันธุ์ไม้ท้องถิ่น ได้แก่ ตะเคียนหิน สยาขาวไข่เขียว และเขลง เป็นต้น และพันธุ์ไม้ที่มีผลเป็นอาหารสัตว์ป่าและนก ได้แก่ ตะขบฝรั่ง และหว้า เป็นต้น บริเวณพื้นที่ขึ้นบันไดที่ผ่านการทำเหมืองที่ระดับ 450 เมตร จากระดับน้ำทะเลปานกลาง</p> <p>(7) แผนการฟื้นฟูช่วงที่ 7 (ปีที่ 22-25) ซึ่งเป็นช่วงสุดท้ายของการทำเหมือง กำหนดให้ดำเนินการฟื้นฟูโดยการปลูกไม้ยืนต้นซึ่งเป็นพันธุ์ไม้ท้องถิ่น ได้แก่ ตะเคียนหิน สยาขาวไข่เขียว และเขลง เป็นต้น และพันธุ์ไม้ที่มีผลเป็นอาหารสัตว์ป่าและนก ได้แก่ ตะขบฝรั่ง และหว้า เป็นต้น บริเวณพื้นที่ขึ้นบันไดที่ผ่านการทำเหมืองที่ระดับ 420 เมตร จากระดับน้ำทะเลปานกลาง และบริเวณพื้นที่รองรับกิจกรรมต่างๆที่เกี่ยวข้อง</p>			



ภาพที่ 2-1 แนวต้นไม้เดิม และไม้ยืนต้นที่ขึ้นเองตามธรรมชาติ



ภาพที่ 2-2 ป้ายแสดงข้อมูลเกี่ยวกับโครงการ



ภาพที่ 2-3 การเปิดทำเหมืองลักษณะเป็นชั้นบันได



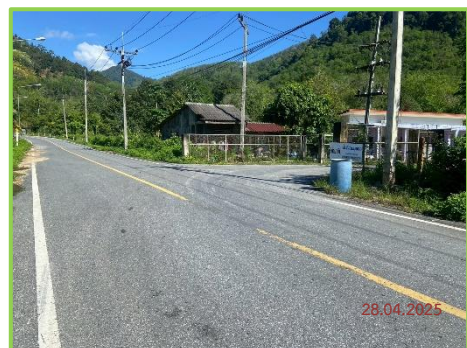
ภาพที่ 2-4 สภาพหน้าเหมืองในปัจจุบัน



ภาพที่ 2-5 เครื่องเจาะระเบิด



ภาพที่ 2-6 สภาพเส้นทางขนส่งแร่ช่วงจากพื้นที่โครงการถึงทางหลวงชนบทหมายเลข ยล 3004







ภาพที่ 2-7 การฉีดพรมน้ำเพื่อลดการฟุ้งกระจาย  
ของฝุ่นละออง



ภาพที่ 2-8 ป้ายแสดงควบคุมความเร็วบนทางหลวงจังหวัด  
หมายเลข ยล 3004



ภาพที่ 2-9 การปิดคลุมผ้าใบของรถบรรทุก



ภาพที่ 2-10 สภาพถนนบริเวณโรงโม่หิน



ภาพที่ 2-11 ระบบลานลำเลียงรยนต์



ภาพที่ 2-12 อาคารปิดคลุม 3 ด้าน



ภาพที่ 2-13 การปิดคลุมบริเวณยู่รับแร่



ภาพที่ 2-14 ระบบสเปรย์น้ำบริเวณโรงโม่หินของโครงการ





ภาพที่ 2-15 โรงซ่อมบำรุงเครื่องจักรของโครงการ



ภาพที่ 2-16 ป้ายเตือนอันตรายจากการระเบิด



ภาพที่ 2-17 แนวคันทำนบดิน



ภาพที่ 2-18 ร่องระบายน้ำ



ภาพที่ 2-19 บ่อดักตะกอนของโครงการ



ภาพที่ 2-20 การเก็บตัวอย่างคุณภาพน้ำบ่อดักตะกอน



ภาพที่ 2-21 ป้ายเตือนชะลอความเร็ว  
และสัญญาณไฟกระพริบ



ภาพที่ 2-22 ป้ายแสดงรายละเอียดเกี่ยวกับ  
รถบรรทุกของโครงการ





ภาพที่ 2-23 ตาชั่งรถบรรทุกแร่



ภาพที่ 2-24 ป้ายมาตรการ/นโยบายด้านความปลอดภัย



ภาพที่ 2-25 อุปกรณ์ป้องกันอันตราย  
ส่วนบุคคลของพนักงาน



ภาพที่ 2-26 ชุดอุปกรณ์ปฐมพยาบาลเบื้องต้น



ภาพที่ 2-27 ป้ายห้ามสูบบุหรี่